

Hoe staat Helmond er anno 2012 voor?

maart 2012



Gemeente Helmond



Voorwoord

Voor de vijfde keer verschijnt de rapportage *Hoe staat Helmond er voor?* Dit keer wordt de situatie anno 2012 beschreven. De vorige versie verscheen twee jaar geleden op een moment dat er nog hoop was dat de economische crisis van korte duur zou zijn en dat herstel inzicht was. Ondertussen is duidelijk geworden dat de in 2007 in de Verenigde Staten gestarte financiële crisis langer zal gaan duren. Sinds eind vorig jaar verkeert Nederland in een recessie. De impact van de crisis gaat veel verder dan alleen de financiële sector.

Hoe staat Helmond er voor? wordt voor een belangrijk deel gebaseerd op de strategische en tactische indicatoren die voor de 13 programma's van het bestuur zijn opgesteld. Aan de hand van deze indicatoren, maar ook ander beschikbaar materiaal, wordt geschetst hoe de ontwikkelingen in Helmond verlopen en wat in de (nabije) toekomst verwacht kan worden. Door het volgen van de trends kan aangegeven worden waar het goed gaat en waar niet. Het is echter wel een analyse op hoofdlijnen en veel van de ontwikkelingen worden niet alleen door het gemeentelijk beleid beïnvloed, maar ook door ontwikkelingen waar de gemeente geen of in zeer beperkte mate grip op heeft. De economische crisis is hier een duidelijk voorbeeld van.

Mensen en woningen

De woningmarkt zit als gevolg van de economische crisis in zwaar weer. Er wordt minder nieuwbouw gerealiseerd dan gepland. Verkopen in de bestaande voorraad zijn teruggelopen, prijzen zakken, de burger wacht af. Al met al leidt dit tot minder verhuisbewegingen en om het aantal huishoudens en inwoners in een stad te laten stijgen is nieuwbouw nodig.

Er is echter meer aan de hand. Ook de demografische ontwikkelingen beginnen hun effect te krijgen en daarvan zal ook in de komende jaren de impact op de woningmarkt nog duidelijker zichtbaar worden. De vergrijzing en meer huishoudens in leeftijdsklassen waar minder verhuist wordt, zal van invloed zijn op de woningmarkt.

Al met al hebben deze ontwikkelingen er toe geleid dat de bevolking minder snel gestegen is dan in de begin periode van deze eeuw. De groei is sinds 2005 vooral toe te schrijven aan een positief geboortesaldo (meer kinderen geboren dan er inwoners sterven). Groei doordat zich meer mensen in Helmond vestigen dan er vertrekken (een positief migratiesaldo), kende Helmond in twee van de afgelopen zeven jaar. Overigens een beeld dat ook in grote delen van Zuidoost-Brabant zichtbaar is.

In de geactualiseerde bevolkingsprognose van de provincie Noord-Brabant wordt de verwachting uitgesproken dat Helmond in 2030 zo'n 96.000 inwoners zal hebben. De effecten op de korte termijn van de economische crisis zijn in deze prognose niet verwerkt. De Helmondse bevolking zal tot 2030 met name blijven groeien dankzij een positief geboortesaldo, een snel toenemende levensverwachting en een licht positief (buitenlands) migratiesaldo. De veranderingen die zich in de samenstelling van de bevolking en huishoudens reeds voordoen, o.a. vergrijzing en meer een- en tweepersoonshuishoudens, zullen zich voortzetten.

Veiligheid en leefbaarheid

Veiligheid en leefbaarheid zijn belangrijke aspecten die er voor zorgen dat het prettig wonen is in Helmond. Ten opzichte van 2010 zijn de incidenten die bij de politie worden geregistreerd m.b.t. verschillende aspecten, zoals gerelateerd aan overlast, winkeldiefstal en diefstal van motorvoertuigen, toegenomen. Ook blijft ondanks veel inspanning van de politie, het aantal woninginbraken hoog. De impact van woninginbraken op de veiligheidsbeleving van bewoners is hoog. De veiligheidsbeleving van mensen is tussen 2009 en 2011 niet veranderd.

Sinds 2008 daalt het aantal jongeren dat verdacht wordt van een delict waarvan aangifte is gedaan bij de politie. Bij de 18-24 jarigen lijkt het aantal in Helmond wat sneller te dalen dan in de G31 en de rest van Nederland. Helmond heeft ook de nodige projecten op deze groep gezet. Opvallend blijft dat het

aantal jongeren in de leeftijd van 12-17 jaar dat verdacht wordt in Helmond relatief laag ligt, terwijl het aantal 18-24 jarigen juist relatief hoog ligt ten opzichte van de G31 en Nederland.

De Helmonder is over het algemeen tevreden over de leefbaarheid en veiligheid in zijn woonbuurt. Het oordeel wijkt niet veel af van voorgaande jaren.

Welzijn, zorg en participatie

Het terrein van zorg en welzijn is misschien wel het meest in beweging. Met de komst van de Wet maatschappelijke ondersteuning, werd de gemeente voor meer ondersteuning verantwoordelijk. In de komende jaren komt ook de decentralisatie AWBZ en jeugdzorg op de gemeente af. Op dit moment is hierover nog veel onduidelijk ook hoe groot de opgave wordt. Cijfers ontbreken.

Voor de ontwikkelingen op het terrein van zorg en welzijn zijn de bevolkingsontwikkelingen belangrijk. Verwacht wordt dat tussen 2011 en 2020 zo'n 4.000 65-plussers bij zullen komen. Hiervan zijn er 1.500 75-jaar en ouder, de leeftijd dat gezondheid steeds slechter gaat worden en daarmee de zorgvraag groter. Vergeleken met de meeste gemeenten in de regio hebben de ouderen in Helmond wat vaker een lage draagkracht en hoge draaglast en zijn zij tevens vaker verminderd zelfredzaam en hebben vaker een lagere kwaliteit van leven. Dit is mede te verklaren door de bevolkingsopbouw in Helmond, meer laag opgeleiden en meer huishoudens met lage inkomens.

Het aantal Wmo-voorzieningen is in de afgelopen jaren toegenomen. Alleen het aantal Taxbus-indicaties groeide sneller dan het aantal 65-plussers. De indicaties voor de andere voorzieningen groeide minder snel dan het aantal 65-plussers.

Beleidsmatig neemt zorg voor elkaar een steeds belangrijker plaats in. Dit vertaalt zich nog niet in meer vrijwilligers of meer mantelzorgers. Het aandeel mensen dat vrijwilligerswerk of mantelzorg doet blijft constant.

Op verschillende manieren kan worden geparticipeerd. Het beeld in hoe vaak men sport, uitgaat of een culturele instelling bezoekt, verandert in de afgelopen jaren niet. 7% van de 65-plussers is (zeer) ernstig eenzaam en 9% van de 19-64 jarigen.

Werk en inkomen

De economische ontwikkelingen in Helmond worden sterk beïnvloed door hetgeen op landelijk en wereldwijd niveau gebeurt. De economische groei in Nederland was in 2010 en 2011 positief na een zeer negatief jaar in 2009. Wel moet gezegd worden dat de ontwikkeling in de laatste twee kwartalen in 2011 ook negatief was, vandaar dat er sprake is van een recessie. Ook voor 2012 wordt er geen economische groei verwacht. De consumenten zijn negatief gestemd, wat slecht is voor de uitgaven die zij willen doen. Het producentenvertrouwen is op het moment niet positief en niet negatief.

De groei van de werkgelegenheid neemt sinds 2006 af. Helmond en Zuidoost-Brabant laten redelijk eenzelfde soort trend zien. Veruit de drie grootste sectoren voor de werkgelegenheid in Helmond zijn de groot- en detailhandel, de industrie en de gezondheids- en welzijnszorg. Het aantal banen in zowel de groot- en detailhandel als in de gezondheids- en welzijnszorg steeg sinds 2006. In de industrie bleef het aantal vrijwel constant. De sectoren waar Helmond specifiek heeft ingezet, automotive en agro+foodsector, laten in de afgelopen twee jaar een groei van de werkgelegenheid zien.

Met name in 2009 is het aantal werklozen als gevolg van de crisis opgelopen. In de loop van 2010 en 2011 zakt dit aantal weer tot het niveau van halverwege 2008. Op dit niveau lijkt het te stagneren. De jeugdwerkloosheid laat een zelfde patroon zien. De (jeugd)werkloosheid is structureel hoger dan in de regio en Nederland. Dit was ook voor de crisis het geval. Door de crisis is het aantal bijstandsgerechtigden gestegen. Het niveau is sinds halverwege 2010 stabiel.

Verwacht wordt dat in 2012 zo'n 12% van de Helmondse huishoudens een inkomen tot 105% van het sociaal minimum zal hebben. Dit betreft 4.200 huishoudens. Het is daarbij de vraag wat de stapelingseffecten zullen zijn van de maatregelen die vanuit het Rijk zijn genomen, zoals het verhogen van de eigen bijdrage ziektekosten, ziektekostenpremie en minder kindertoeslag.

Een opleiding op minimaal startkwalificatieniveau vergroot de kans op duurzaam werk. Vandaar dat er op ingezet wordt dat zoveel mogelijk jongeren minimaal een startkwalificatie halen. Sinds 2007 is dit aandeel gestegen.

Aantrekkelijkheid van de stad

De economische crisis leidt tot ook tot bezuinigingen bij de gemeente, o.a. door het verminderen van subsidies en minder onderhoud in de openbare ruimte. Het is nu nog te vroeg om te zien welke impact deze bezuinigingen hebben op het oordeel van de inwoners op de aantrekkelijkheid van de stad. Hun oordeel is in de afgelopen jaren redelijk stabiel te noemen.

Bestuur en organisatie

Evenals voorgaande jaren heeft de gemeentelijke organisatie ook in het afgelopen jaar verschillende onderscheidingen van externe partijen gekregen voor verschillende onderdelen van haar beleid. Een teken dat de gemeente, zeker op een aantal punten, goed werk verricht. Ook uit klanttevredenheidsonderzoeken blijkt dat inwoners tevreden zijn over de dienstverlening van de gemeente.

Evenals in andere gemeenten voelt de burger zich in beperkte mate gerepresenteerd door de politiek. Ook in de relatie als partner scoort de gemeente wat minder positief, maar dit verschilt opnieuw niet van andere gemeenten. Op zich is men in Helmond positief over de gestelde regels, maar de handhaving en het hebben van tegenstrijdige regels scoort negatiever dan in andere steden. Over de informatievoorziening is men in Helmond weer positiever dan in andere steden.

Leeswijzer

Hoe staat Helmond er anno 2012 voor? wordt samengesteld aan de hand van bestaande informatiebronnen en beschikbare cijfers. Er wordt dus geen aanvullend onderzoek gedaan om eventuele hiaten aan te vullen. Dit leidt er toe dat sommige thema's verder uitgewerkt zijn dan andere. Daar waar mogelijk en relevant is, wordt gebruik gemaakt van regionale en/of landelijke referenties.

Achtereenvolgens wordt ingegaan op de thema's (1) mensen en woningen, (2) veiligheid en leefbaarheid, (3) zorg, welzijn en participatie, (4) werk en inkomen, (5) aantrekkelijkheid van de stad en (6) bestuur en organisatie.

Inhoud

Voorwoord	1
1. Mensen en woningen	1
1.1. Bevolking en huishoudens	1
1.1.1. Aantal inwoners	1
1.1.2. Reden van groei	2
1.1.3. Aantal huishoudens	2
1.1.4. Verwachte bevolkingsgroei	3
1.1.5. Opbouw bevolking	4
1.2. Woningen	5
1.2.1. Aantal woningen	5
1.2.2. Dynamiek	5
1.2.3. Verkoop bestaande voorraad	6
1.2.4. Huurvoorraad	8
1.3. Wijken bekeken	9
2. Veiligheid en leefbaarheid	11
2.1. Criminaliteit	11
2.2. Veilig voelen	12
2.3. Jeugdcriminaliteit	12
2.4. Leefbaarheid	14
3. Zorg, participatie en sociaal-economische achterstanden	19
3.1. Ontwikkeling ouderen	19
3.2. Gezondheid en belemmeringen	19
3.3. Wmo-voorzieningen	21
3.4. Zorg voor elkaar	21
3.5. Participatie	23
3.5.1. Sport	23
3.5.2. Uitgaan	23
3.5.3. Cultuur	24
3.5.4. Eenzaamheid	24
4. Werk en inkomen	25
4.1. Landelijke economische ontwikkelingen	25
4.2. Werkgelegenheid	26
4.3. Werkloosheid	27
4.4. Inkomen	29
4.5. Opleiding	31
5. Aantrekkelijkheid van de stad	33
5.1. Aantrekkelijkheid van de stad	33
5.2. Vrije tijd in Helmond	34
5.3. Groen in Helmond	35
6. Bestuur en organisatie	37
6.1. Oordeel bestuur en gemeenteraad	37
6.2. Regels en handhaving	38
6.3. Informatievoorziening	38
6.4. Gemeente als partner	39
7. Resultaten per programma	41
Programma 1: Veiligheid en Handhaving	41
Programma 2: Werk en Inkomen	42
Programma 3: Maatschappelijke dienstverlening, zorg en integratie	43
Programma 4: Jongeren en onderwijs	44
Programma 5: Cultuur	45
Programma 6: Sport	46
Programma 7: Economisch beleid en werkgelegenheid	47
Programma 8: Ruimtelijke ontwikkeling en volkshuisvesting	48
Programma 9: Stedelijke vernieuwing	49
Programma 10: verkeer en mobiliteit	50
Programma 11: De openbare ruimte	51
Programma 12: Milieu	52
Programma 13: Bestuur en organisatie	53

1. Mensen en woningen

Ondertussen is het duidelijk geworden dat de in 2007 in de Verenigde Staten gestarte financiële crisis langer duurt. Sinds eind vorig jaar verkeert Nederland weer in een recessie. Hoe lang deze nog duurt en wat ons nog te wachten staat, is onduidelijk. Wel is duidelijk dat naast de financiële sector de effecten breder zijn en dat de woningmarkt zich in een onzekere tijd bevindt. Naast deze conjuncturele ontwikkelingen zijn er ook structurele demografische veranderingen gaande. Vergrijzing en ontgroening zijn processen die in heel Nederland zichtbaar worden. In de ene gemeente meer dan in de andere.

In dit hoofdstuk wordt ingegaan op de belangrijkste ontwikkeling in de bevolking en woningvoorraad.

1.1. Bevolking en huishoudens

1.1.1. Aantal inwoners

Op 1 januari 2012 wonen er 88.766 inwoners in Helmond. Dit zijn er bijna 8.700 meer dan aan het begin van deze eeuw. Wel moet gezegd worden dat de groei in de eerste 5 jaar van deze eeuw sneller ging dan daarna. In 2011 groeide het aantal inwoners met bijna 200.

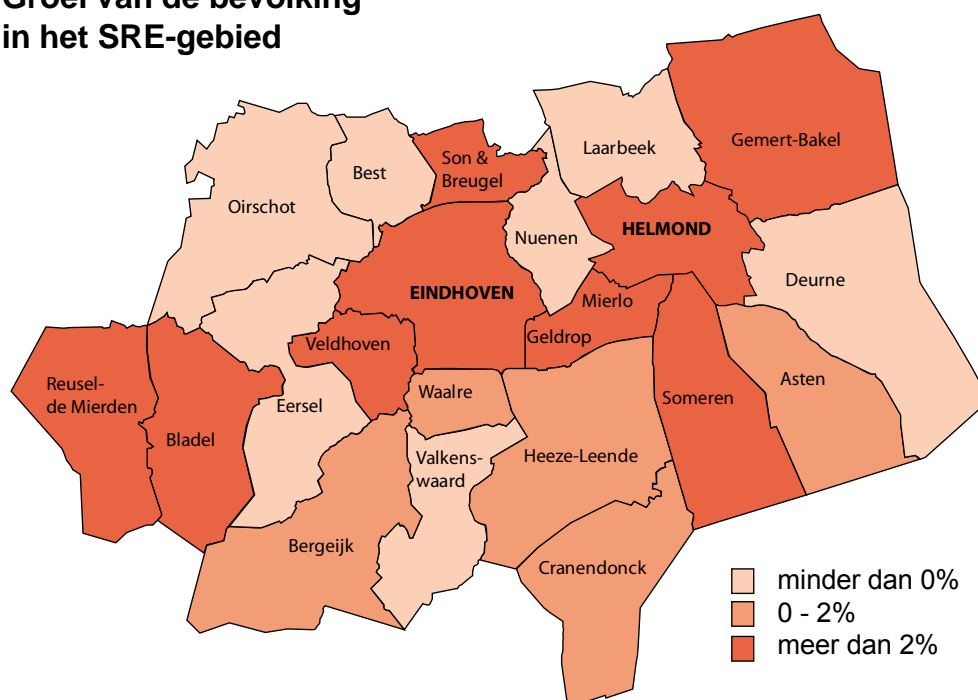
Aantal inwoners

	2000	2001	2002	2003	2004	2005	2006	2007	2008	2009	2010	2011	2012
aantal inwoners (1-1)	80.098	80.916	82.871	84.299	85.216	85.825	85.691	86.070	86.793	87.752	88.285	88.575	88.766
groei inwoners per jaar	818	1.955	1.428	917	609	-134	379	723	959	533	290	191	
relatieve groei per jaar	1,0%	2,4%	1,7%	1,1%	0,7%	-0,2%	0,4%	0,8%	1,1%	0,6%	0,3%	0,2%	

Bron: O&S Helmond

In heel Zuidoost-Brabant zien we de groei afnemen. Binnen de regio zijn er verschillen tussen de gemeenten in de mate waarin zij tussen 2005 en 2012 zijn gegroeid. Helmond hoort bij de gemeenten die in deze periode meer dan 2% groei kende. 7 gemeenten zagen hun inwonertal teruglopen.

Groei van de bevolking in het SRE-gebied



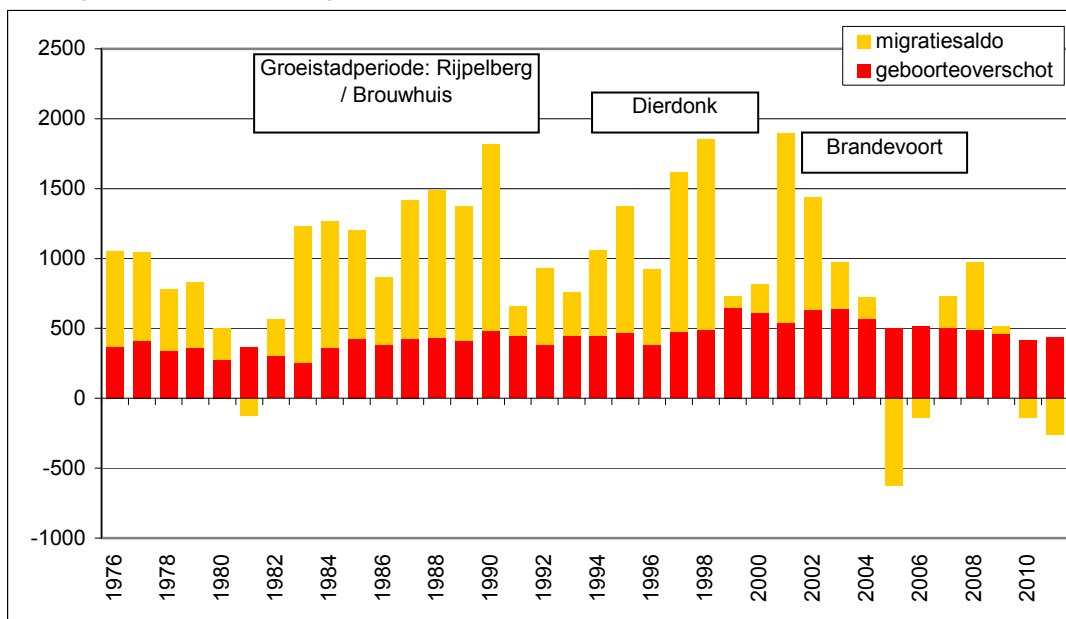
Bron: CBS-Statline 2005-2012, bewerking O&S Helmond

1.1.2. Reden van groei

De Helmondse bevolking, maar ook de bevolking in Zuidoost-Brabant, groeit vooral door een positief geboortesaldo. Er worden meer kinderen geboren dan er mensen sterven. Dit saldo fluctueert wel wat in de laatste decennia, maar laat een veel stabielere beeld zien dan het migratiesaldo. Dit laatste saldo is het verschil tussen het aantal mensen dat zich in Helmond vestigen en het aantal dat vertrekt uit Helmond. Een positief migratiesaldo hangt duidelijk samen met veel nieuwbouw. In de periode dat Helmond uitgebreid werd, de groeistadwijken Rijpelberg en Brouwhuis, vervolgens Dierdonk en tot slot Brandevoort, groeide de stad het snelst.

In 2010 en 2011 vertrokken er meer mensen dan zich er vestigen. In ieder geval is het migratiesaldo sinds 2004 wat lager dan sinds de jaren tachtig het beeld is geweest. In Helmond vestigden zich altijd relatief veel mensen uit de Peelregio. Sinds een aantal jaren kunnen deze gemeenten weer meer bouwen, ook de economische crisis leidt er toe dat er minder aan de woningvoorraad wordt toegevoegd dan in de planning staat. Zuidoost-Brabant trekt niet veel meer mensen uit de rest van Nederland dan er naar andere delen van Nederland vertrekken. Eindhoven als studentenstad kent nog wel een licht positief migratiesaldo met de rest van Nederland, de rest van de regio niet. De buitenlandse migratie in de regio trekt wel weer wat aan. Dit komt met name ook door de instroom van mensen uit de Midden- en Oost-Europese Landen (Moe-landers), die zich door de toetreding tot de EU en de daarbij horende regelgeving nu vrij in Nederland kunnen vestigen en werken.

Reden groei van de bevolking*



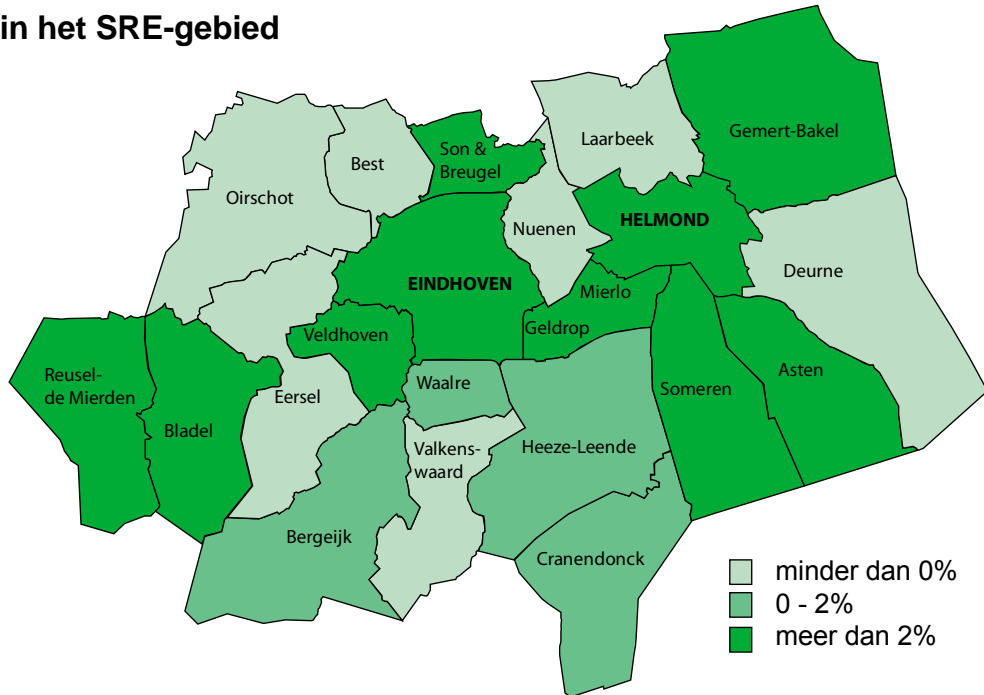
Bron: O&S Helmond; * het grote negatieve migratiesaldo in 2005 kan mede verklaard worden door het sluiten van het asielzoekerscentrum

1.1.3. Aantal huishoudens

Het aantal huishoudens groeit sneller dan het aantal inwoners. Dit komt door vergrijzing en verdere individualisering. De gemiddelde levensverwachting stijgt snel waardoor ouderen langer blijven leven en aangezien mannen gemiddeld 4 jaar korter leven dan vrouwen, neemt het aantal alleenstaanden toe. Ook wonen jongeren vaker alleen en paren die besluiten te scheiden wonen ook gedurende een langere tijd alleen. Deze individualisering neemt nog steeds toe.

De groei in het huishoudens in de regio varieert binnen de gemeenten. Ook hier hoort Helmond bij de gemeenten bij wie het aantal huishoudens tussen 2005 en 2012 met meer dan 2% toe nam.

Groei van de huishoudens in het SRE-gebied



Bron: CBS-Statline 2005-2012, bewerking O&S Helmond

1.1.4. Verwachte bevolkingsgroei

Recent is een actualisatie van de bevolkingsprognose van de Provincie Noord-Brabant uitgekomen. De verwachting is dat de ingezette ontwikkelingen zich door zullen zetten. Door de vergrijzing zal de sterfte in de komende jaren toe gaan nemen. In Helmond zal het aantal geboorten tot aan 2030 groter zijn dan het aantal sterften. Met uitzondering van de steden Helmond en Eindhoven, zal het geboortesaldo in Zuidoost-Brabant als totaal ergens tussen 2020 en 2030 negatief worden. Dit betekent dat het aantal inwoners in de regio vanaf dan gaat teruglopen. Voor de beide steden ligt dit punt later in de tijd.

In de provinciale bevolkingsprognose wordt aangenomen dat het migratiesaldo de komende jaren licht positief zal zijn, in Helmond maar ook in de rest van de regio met name door een positief saldo met het buitenland. Dit migratiesaldo, zowel voor de regio als totaal als in Helmond, is positiever ingeschat dan daadwerkelijk in de afgelopen periode is gerealiseerd.

Gerealiseerde en verwachte bevolkingsgroei in de gemeenten in Zuidoost-Brabant tussen 2000en 2029

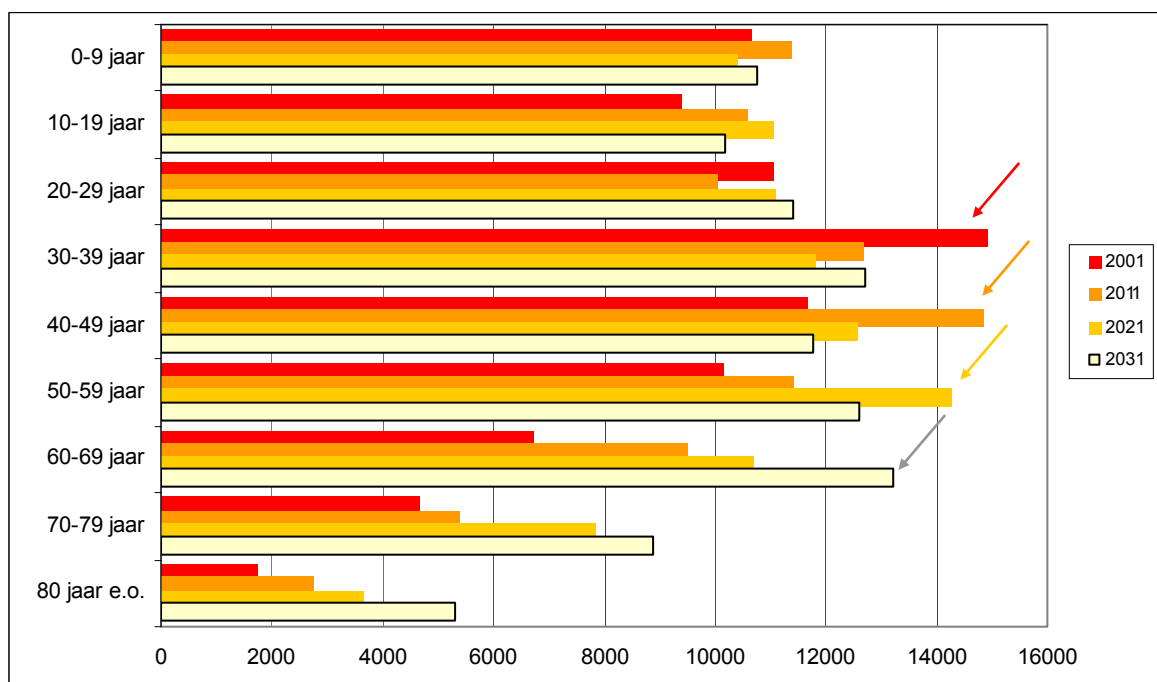


Bron: tot 2012 CBS-Statline, 2012 e.v. Provinciale bevolkingsprognoses Noord-Brabant, actualisatie 2011

1.1.5. Opbouw bevolking

De samenstelling van de bevolking verandert langzaam. De groep mensen die in de jaren zestig geboren zijn, de veertigers en begin vijftigers van nu, vormen het grootste leeftijdscohort. De leeftijdscohorten die er na komen zijn kleiner. De groep uit de jaren zestig verschuift de komende jaren duidelijk door de tijd. Daarnaast valt de groei van de groep ouderen, 65- maar ook 75-plussers, in de komende jaren op. De grotere net-na-oorlogse generatie bereikt deze leeftijd waardoor deze duidelijk in omvang groeit.

Ontwikkeling in de Helmondse bevolkingsopbouw naar leeftijd 2001-2031 (pijlte groep geboren in de jaren zestig = grootste leeftijdscohort)



Bron: tot 2012 CBS-Statline, 2012 e.v. Provinciale bevolkingsprognoses Noord-Brabant, actualisatie 2011

1.2. Woningen

1.2.1. Aantal woningen

Op 1 januari 2012 staan er 38.124 woningen in Helmond. Evenals bij de bevolking zien we dat het aantal woningen in het begin van deze eeuw sneller toenam dan sinds 2008. Naast dat het aantal woningen minder snel groeit dan beleidsmatig gepland was, blijft ook de differentie van de nieuwbouw bij de planning achter.

Aantal woningen en gerealiseerde nieuwbouw (peildatum 1-1)

	2000	2001	2002	2003	2004	2005	2006	2007	2008	2009	2010	2011	2012
aantal woningen (1-1)	33.792	34.188	34.980	35.436	35.781	35.866	36.116	36.755	37.312	37.658	37.841	37.958	38.124
groei woningen per jaar	396	792	456	345	85	250	639	557	346	183	117	166	
relatieve groei per jaar	1,2%	2,3%	1,3%	1,0%	0,2%	0,7%	1,8%	1,5%	0,9%	0,5%	0,3%	0,4%	
aantal nieuwbouwwoningen	494	800	659	539	289	372	789	657	537	286	195	310	

Bron: O&S Helmond

1.2.2. Dynamiek

De dynamiek op de woningmarkt loopt sinds de start van de economische crisis terug. In 2008 verhuisden er nog bijna 6.500 inwoners binnen de gemeente, in 2011 waren dit zo'n 1.000 minder.

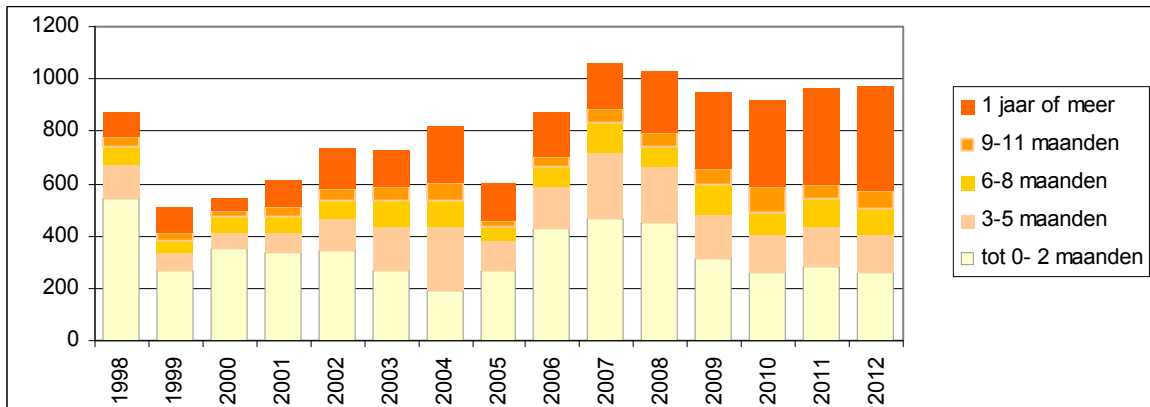
Het aantal inwoners dat binnen Helmond verhuist en leegstand (peildatum 1-1)

	2002	2003	2004	2005	2006	2007	2008	2009	2010	2011	2012
aantal binnenverhuizingen (per jaar)	5.718	6.095	5.878	6.030	6.771	6.396	6.421	5.604	5.762	5.443	
leegstand in % (1-1)	2,1%	2,0%	2,3%	1,7%	2,4%	2,9%	2,8%	2,5%	2,4%	2,5%	2,5%

Bron: O&S gemeente Helmond

Het aantal leegstaande woningen loopt op, vooral het aantal woningen dat gedurende een langere tijd leegstaat neemt toe. Op 1 januari 2012 stonden er bijna 1.000 woningen leeg. Bijna 400 stonden er langer dan 1 jaar leeg.

Duur van leegstand (peildatum 1-1)

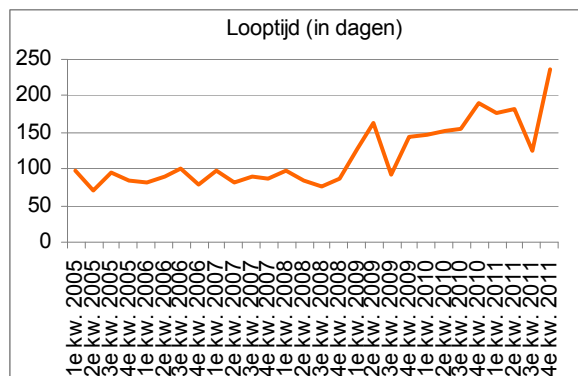
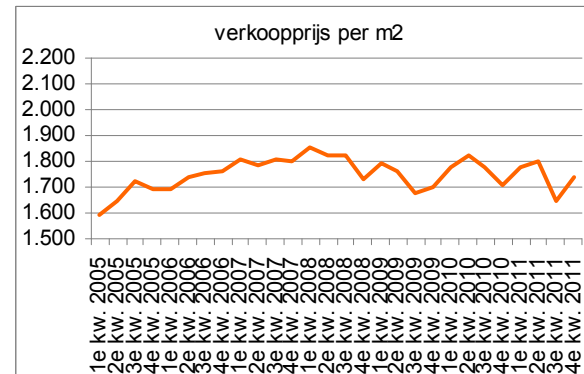
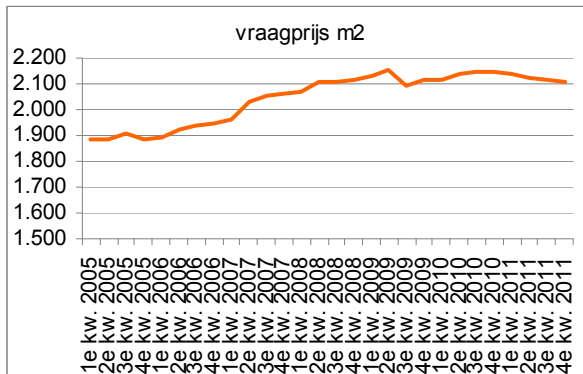
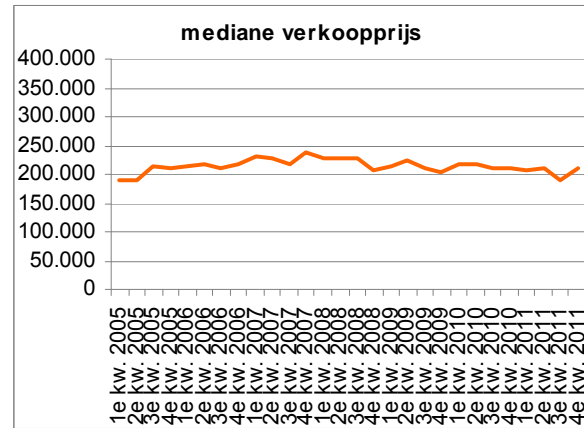
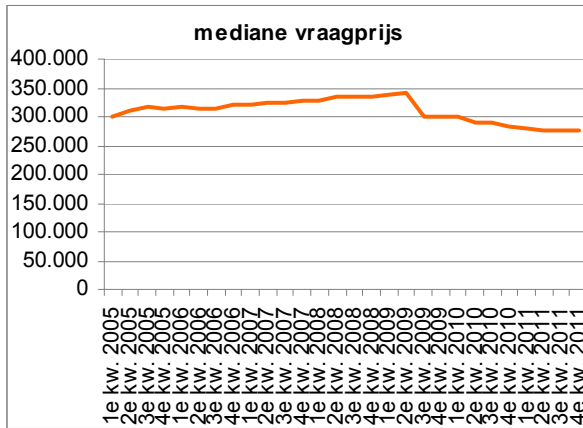
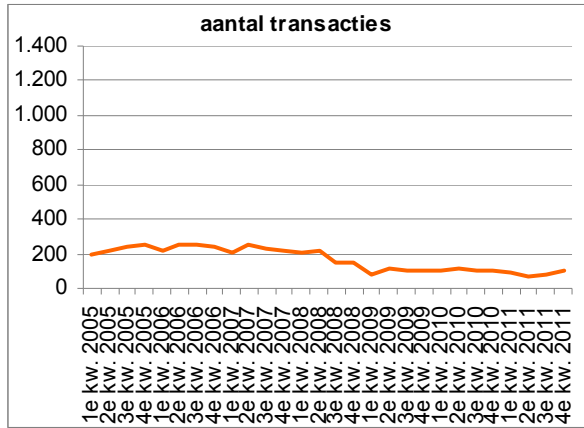
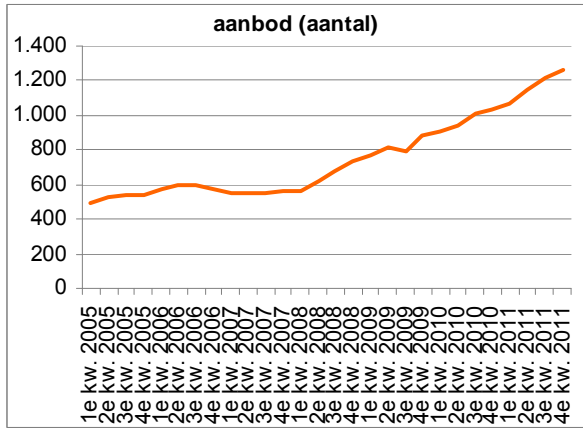


Bron: O&S Helmond

1.2.3. Verkoop bestaande voorraad

De problemen op de woningmarkt worden duidelijk als gekeken wordt naar de verkopen in de bestaande voorraad. Het aantal woningen dat te koop staat, neemt sinds 2008 duidelijk toe. Het aantal verkopen per jaar is teruggelopen. De duur dat een woning te koop staat voor hij verkocht wordt, neemt ook toe. De vraagprijs zien we langzaam teruglopen. De prijs die voor de woningen betaald wordt, is langzaam aan het zakken.

Verkoop in Helmond in de bestaande koopvoorraad

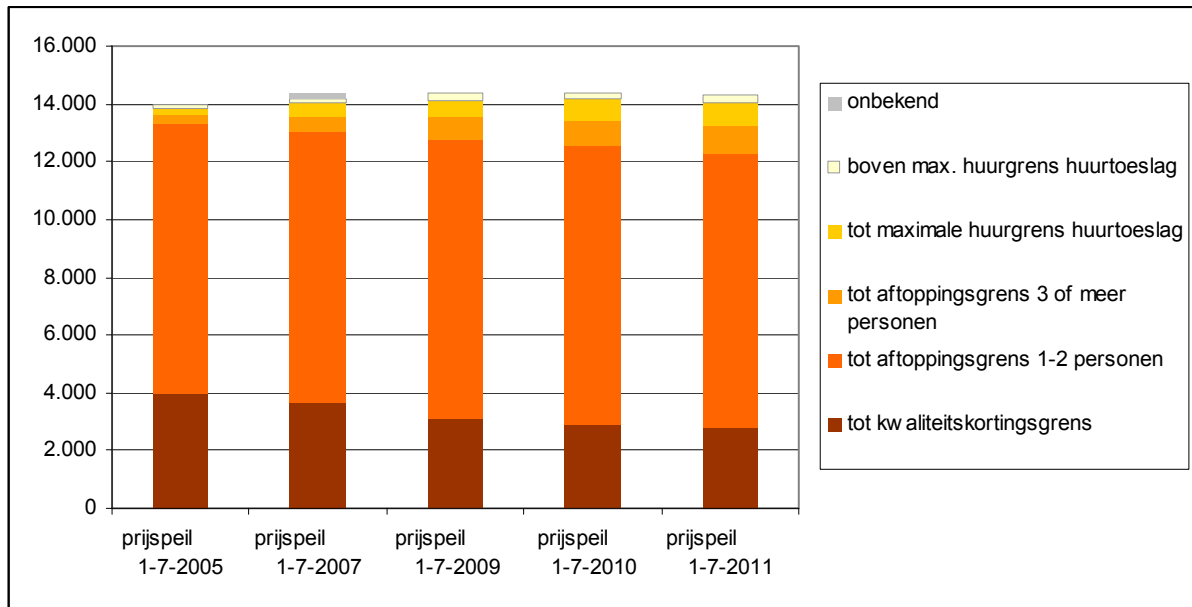


Bron: NVM

1.2.4. Huurvoorraad

De meeste huurwoningen in Helmond zijn in handen van de corporaties. Alhoewel de jaarlijkse huurverhoging voor woningen tot de maximale huurgrens huurtoeslag als gevolg van het Rijksbeleid beperkt is, zien we de prijsopbouw in de voorraad wel veranderen. De goedkoopste woningen (tot de kwaliteitskortingsgrens huurtoeslag) neemt langzaam af. Dit zijn met name de woningen die gesloopt worden. Het aantal woningen in de prijsklasse daarboven groeit langzaam en zeker als naar alle woningen tot de maximale huurgrens huurtoeslag wordt gekeken. Het aantal woningen boven de huurtoeslaggrens blijft zeer beperkt.

Prijsopbouw woningbezit corporaties in Helmond



Bron: woningcorporaties Helmond, bewerking O&S Helmond

1.3. Wijken bekeken

De wijken verschillen onderling van elkaar. De woningvoorraad bepaalt mede welke huishoudens in een wijk wonen. In de Binnenstad, de grootste woonwijk van Helmond staan relatief veel huurwoningen en veel appartementen mede doordat hier meerdere complexen geschikt voor ouderen (o.a. Ameideflat, Boscotondo) staan. Het aantal ouderen is dan ook relatief hoog. Verder wonen er in deze wijk relatief veel werklozen. En is men relatief vaak afhankelijk van een bijstand uitkering. De opbouw in Helmond-Oost is redelijk vergelijkbaar met die in de Binnenstad. Ook hier wonen relatief veel ouderen, staan relatief weinig koopwoningen en weinig eengezinswoningen. Er wonen relatief veel niet-westerse allochtonen. Het sociaal-economische profiel lijkt ook op dat van de Binnenstad. Wat betreft de woningvoorraad en sociaal-economische profiel lijkt Helmond-West ook op de beide andere oudste stadsdelen (Binnenstad en Helmond-Oost. Alleen wonen in Helmond-West wat relatief minder ouderen.

Helmondse woonwijken vergeleken, situatie 2012 (donder oranje hoger dan gemiddeld in Helmond, licht oranje lager dan gemiddeld)

	Binnenstad	Helmond-Oost	Helmond-Noord	't Hout	Brouwhuis	Helmond-West	Warande	Stiphout	Rijpelberg	Dierdonk	Brandevoort	Helmond-totaal	
inwoners	aantal inwoners	13.608	7.748	11.756	10.906	9.328	4.569	2.516	5.277	8.384	5.292	8.755	88.766
	% tot 15 jaar	15%	15%	18%	18%	20%	18%	16%	16%	19%	26%	31%	19%
	% 65 jaar en ouder	18%	19%	19%	15%	10%	13%	28%	22%	7%	6%	6%	14%
	% niet westers allochtoon	24%	20%	13%	7%	9%	19%	2%	2%	13%	2%	5%	12%
woningen	aantal woningen	7.071	3.738	5.103	4.530	3.836	2.189	1.128	2.180	3.470	1.718	3.053	
	% koopwoningen	29%	28%	44%	62%	60%	32%	91%	81%	67%	97%	80%	54%
	% eengezins	50%	58%	78%	90%	88%	65%	91%	93%	87%	100%	85%	76%
	gem. WOZ-waarde	€168.420	€158.893	€172.392	€236.204	€206.898	€171.041	€396.062	€383.942	€180.050	€367.576	€349.101	€223.726
index WOZ (Helmond=100)	75	71	77	106	92	76	177	172	80	164	156	100	
huis-houdens	aantal huishoudens	6.981	3.774	5.104	4.506	3.853	2.214	1.059	2.175	3.525	1.734	2.950	38.296
	% alleenstaanden	49%	41%	32%	25%	30%	42%	26%	21%	29%	7%	16%	33%
	% gezin met kinderen	26%	29%	37%	41%	43%	32%	32%	37%	42%	61%	58%	38%
sociaal-economisch	% werkloos	11%	10%	8%	5%	6%	10%	2%	3%	7%	3%	3%	6,6%
	% bijstand	8%	7%	5%	3%	3%	7%	0%	1%	3%	0%	1%	3,9%
	gem. besteedbaar inkomen	€25.500	€25.300	€27.900	€31.900	€31.300	€26.700	€49.300	€43.700	€30.900	€48.500	€45.700	€32.200
	index gem. besteedbaar inkomen (Helmond =100)	79	79	87	99	97	83	153	136	96	151	142	100

Bron: O&S-Helmond o.a. Vestigingenregister, peildatum UWV WERKbedrijf Regionaal Inkomensonderzoek (RIO, 2009)

Helmond-Noord en 't Hout zijn redelijk gemiddelde wijken. In Helmond Noord wonen wel relatief wat meer ouderen dan gemiddeld in de stad en staan relatief veel huurwoningen. In 't Hout staan juist relatief wat meer koopwoningen en eengezinswoningen. Het zelfde geldt eigenlijk voor Brouwhuis, maar hier valt het lagere aandeel ouderen en hogere aandeel gezinnen met kinderen juist op. Voor Rijpelberg geldt hetzelfde.

Warande en in iets mindere mate Stiphout geldt dat hier relatief gezien de meeste ouderen wonen. Het aandeel koopwoningen is hoog, evenals de gemiddelde WOZ-waarde. De inkomens in deze beide wijken zijn gemiddeld het hoogst van Helmond. Opvallend is wel dat ondanks het hogere aandeel ouderen dat het aandeel alleenstaanden hier niet hoger dan gemiddeld in Helmond ligt. Het aandeel gezinnen met kinderen ligt in Warande wel lager dan gemiddeld.

De twee jongste wijken van Helmond, Dierdonk en Brandevoort, kenmerken zich door relatief veel jonge mensen en dus ook veel gezinnen met kinderen. Het aandeel koopwoningen is in beide wijken, die mede gebouwd zijn om de midden- en hogere inkomens aan de stad te binden, hoog evenals de gemiddelde WOZ-waarde. De werkloosheid ligt laag en het gemiddelde inkomen is hoog.

Als we kijken naar de ontwikkeling die de stad doormaakt dan zijn die in lijn met de huidige opbouw van de wijk. In enkele wijken zien we het aantal inwoners teruglopen. Daar waar de woningvoorraad groeit, zoals Warande dankzij de nieuwbouw op de Groeneloper, neemt het aantal inwoners toe. In alle wijken neemt het aantal 65-plussers toe. De groei lijkt relatief sterk in de wijken waar weinig ouderen wonen maar dat komt met name doordat hier weinig ouderen wonen, groeit dit aantal dan is het relatief gezien vaak een groot aandeel groei. In vrijwel alle wijken neemt het aandeel koopwoningen toe. Opvallend zijn Dierdonk en Stiphout. Waarschijnlijk worden hier particuliere woningen verhuurd die men momenteel niet kan verkopen. De WOZ-waarden is in alle wijken omlaag gegaan. Dit hangt samen met de gerealiseerde verkopen.

Ontwikkeling in Helmondse woonwijken tussen 2010 – 2012

	Binnenstad	Helmond-Oost	Helmond-Noord	't Hout	Brouwhuis	Helmond-West	Warande	Stiphout	Rijpelberg	Dierdonk	Brandevoort	Helmond-totaal	
inwoners	aantal inwoners	-1,8%	1,2%	-0,9%	0,5%	0,2%	-0,4%	1,9%	-1,1%	-0,7%	0,2%	5,9%	0,5%
	% tot 15 jaar	2,3%	1,2%	-0,6%	-2,2%	-3,8%	2,9%	-1,2%	-8,2%	0,8%	-5,6%	6,1%	-0,2%
	% 65 jaar en ouder	2,6%	3,0%	6,5%	10,9%	10,9%	7,6%	5,7%	13,1%	16,4%	23,7%	26,7%	8,3%
	% niet westers allochtoon	0,0%	9,1%	2,3%	3,0%	-2,5%	3,5%	22,5%	-3,8%	-0,4%	22,8%	12,3%	3,4%
woningen	aantal woningen	0,3%	0,1%	1,1%	1,0%	0,8%	-1,0%	4,3%	0,1%	0,0%	-0,3%	3,7%	0,8%
	% koopwoningen	0,4%	-0,4%	0,7%	1,5%	0,3%	-1,3%	0,9%	-0,6%	0,1%	-0,1%	3,9%	0,7%
	% eengezins	0,6%	0,1%	0,0%	0,9%	0,1%	-1,6%	4,7%	0,1%	0,0%	0,2%	4,1%	0,7%
	gem. WOZ-waarde	-3,9%	-5,1%	-4,4%	-4,2%	-5,2%	-3,2%	-3,2%	-2,4%	-5,0%	-3,8%	-6,3%	-4,2%
huis-houdens	aantal huishoudens	-4,3%	1,4%	-0,6%	0,0%	-0,1%	-0,1%	-1,6%	0,2%	-1,5%	0,6%	2,0%	-0,1%
	% alleenstaanden	-7,5%	-0,1%	-0,2%	-3,6%	-2,0%	-2,1%	-3,5%	2,0%	-8,8%	2,5%	-1,9%	-1,7%
	% gezin met kinderen	0,4%	2,1%	0,2%	0,4%	-0,4%	-1,1%	-0,9%	-0,4%	-0,3%	-0,6%	-2,4%	0,4%
sociaal-economisch	% werkloos	-12,3%	-4,8%	-6,8%	-9,2%	-10,4%	-15,6%	-18,9%	7,5%	-14,7%	11,8%	-16,9%	-9,9%
	% bijstand	7,3%	7,8%	9,3%	-6,0%	14,2%	-3,4%	-20,0%	-10,7%	0,0%	-7,1%	22,2%	5,1%
	gem. besteedbaar inkomen	2,4%	3,3%	5,7%	1,6%	3,6%	-0,4%	-1,0%	-4,6%	5,5%	1,3%	4,1%	2,5%

Bron: O&S-Helmond o.a. Vestigingenregister, peildatum UWV WERKbedrijf Regionaal Inkomensonderzoek (RIO, 2009)

Het toe- en afname van het aantal huishoudens laat een wat wisselend beeld zien en hangt nauw samen met de ontwikkelingen in de woningvoorraad. De werkloosheid is sinds 2010 teruggelopen dit zien we in alle wijken terug. De ontwikkeling in het aantal bijstandsgerechtigde laat een wat wisselend beeld zien.

2. Veiligheid en leefbaarheid

Leefbaarheid en veiligheid zijn belangrijke speerpunten in het beleid. Beide thema's zijn belangrijk voor inwoners om prettig te kunnen wonen. Het zijn beide ook begrippen die veel uiteenlopende aspecten omvatten. Bij veiligheid wordt vaak gedacht aan criminaliteit, maar ook thema's als brandveiligheid en verkeersveiligheid vallen hieronder. Naast hetgeen er in de stad aan onveilige/overlastgevende situatie gebeuren (registraties politie) is de beleving van de mensen ook van belang. Relatief lichte vergrijpen, zoals woninginbraak, diefstal en vernieling hebben vaak een grote impact voor de slachtoffers en hun veiligheidsbeleving. Deze lichtere vergrijpen komen vaker voor dan de zware misdrijven als moord en doodslag.

Leefbaarheid is een echt container begrip waarbij gedacht kan worden aan fysieke kwaliteit van de stad, de sociale kwaliteit van de stad, maar ook sociale kenmerken en veiligheid zijn aspecten die bepalen of een stad en woonbuurt leefbaar zijn.

In dit hoofdstuk wordt ingegaan op criminaliteit, veiligheidsbeleving en de leefbaarheid in de wijken en buurten van Helmond.

2.1. Criminaliteit

Door een veranderend registratiesysteem bij de politie kan niet ver terug gekeken worden in de tijd. Daardoor kan er alleen iets gezegd worden over de ontwikkeling tussen 2010 en 2011. Verschillende incidenten worden door de politie geregistreerd die iets zeggen over overlast in de omgeving die de sociale kwaliteit aan kunnen tasten. Het totaal aantal van dit soort incidenten die geregistreerd worden, is gestegen. Dit komt met name doordat een toename van overlast door gestoord of gespannen persoon en mindere mate door woonoverlast en drugsoverlast.

De incidenten die negatief van invloed zijn op de fysieke kwaliteit, zoals vernieling, is terug gelopen.

Incidenten m.b.t. overlast in de openbare ruimte geregistreerd bij de politie

		2010	2011	
1.1. Sociale Kwaliteit	1.1.1. Woonoverlast/Burengerucht en relatieproblemen	1.418	1.440	
	1.1.2. Overlast gestoord/overspannen persoon	111	231	
	1.1.3. Overlast zwervers	1.1.3. Overlast zwervers	84	85
	1.1.4. Drugsoverlast	E38 Overlast ivm drugs	84	85
		overige drugsoverlast	48	81
	1.1.5. Overige overlast sociaal	1.1.5. Overige overlast sociaal	123	103
	totaal	1.832	1.973	
1.2. Fysieke Kwaliteit	1.2.1. Vernieling	1.072	1.036	
	1.2.2. Overige overlast fysiek (vanuit woningen)	29	29	
	totaal	1.101	1.065	
2.3.1. Overlast horeca		89	53	
3.1.2. Overlast jeugd		637	450	

Bron: GIDS - politie Zuidoost-Brabant

Het aantal woninginbraken diefstal uit woning ligt hoog. In 2011 is het aantal inbraken in de woning iets teruggelopen, maar het aantal inbraken in garages en tuinhuisjes is toegenomen. Woninginbraken zijn een speerpunt bij de politie gezien de grote impact op de veiligheidsbeleving van bewoners. Uit nader onderzoek bleek dat de woninginbraken zich in die wijken concentreren waar de woningvoorraad en woonomgeving het de inbrekers wat makkelijker maakt, zoals minder goed hang- en sluitwerk, meer achterpaden en hoeken om te verstoppen.

Ook in de gehele regio is een toename van het aantal woning(gerelateerde) inbraken te zien.

Incidenten m.b.t. inbraak woning en voertuigen geregistreerd bij de politie

	2010	2011
1.3.01. Diefstal/inbraak woning	776	617
1.3.02. Diefstal/inbraak box/garage/schuur/tuinhuis	121	188
1.3.04. Diefstal uit/vanaf motorvoertuigen	603	578
1.3.05. Diefstal van motorvoertuigen	102	130
1.3.06. Diefstal brom-, snor-, fietsen	1.036	978

Bron: GIDS - politie Zuidoost-Brabant

Het aantal incidenten dat bij de politie bekend is met betrekking tot winkeldiefstal, inbraak in winkel en bedrijven en kantoren is toegenomen. Hierbij gaat het om de winkelgerelateerde incidenten.

Incidenten m.b.t. diefstal en inbraak in winkels en bedrijven geregistreerd bij de politie

	2010	2011
2.1.1. Winkeldiefstal	200	247
2.1.2. Inbraak winkel	52	64
2.2.1. Diefstal/inbraak in bedrijven en kantoren	187	186

Bron: GIDS - politie Zuidoost-Brabant

Het aantal incidenten waarbij fysiek geweld is gebruikt is met zo'n 40 gestegen in 2011 t.o.v. 2010.

Incidenten m.b.t. mishandeling geregistreerd bij de politie

	2010	2011
1.3.07. Mishandeling (fysiek geweld)	622	660

Bron: GIDS - politie Zuidoost-Brabant

Al met al moet gezegd worden dat het beeld van het aantal incidenten een wat negatief beeld laat zien. Op dit moment kunnen we deze ontwikkelingen nog niet afzetten tegen een landelijk beeld.

2.2. Veilig voelen

Tussen 2008 en 2009 is het aandeel inwoners dat zich in de eigen buurt wel eens onveilig voelt licht gestegen. Tussen 2009 en 2011 is het percentage vrijwel gelijk gebleven.

% inwoners dat zich wel eens onveilig voelt in de eigen buurt

2008	18%
2009	22%
2011	23%

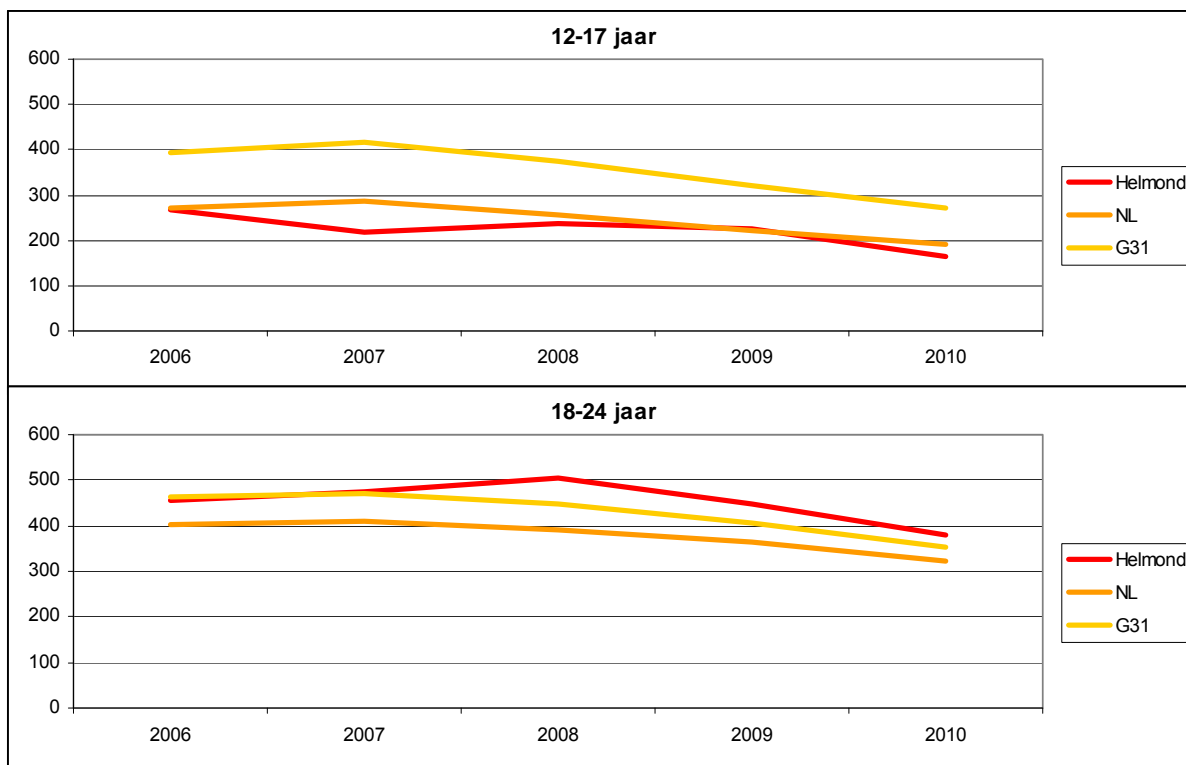
Bron: Integrale Veiligheidsmonitor

2.3. Jeugdcriminaliteit

Bij 1.874 delicten waarvan aangifte gedaan is bij de politie werd een jongere in de leeftijdsklasse 12-24 jaar verdacht. Dit aantal ligt lager dan in 2008. Met het dalen van het aantal delicten zien we ook een daling in het aantal jongeren dat verdacht wordt van een delict.

Helmond volgt qua ontwikkeling redelijk de landelijke lijn. Wat betreft het aandeel 12-17 jarigen dat verdacht wordt van een delict, zit Helmond onder het gemiddelde van de G31 en ondertussen op het landelijk gemiddelde. Voor de 18-24 jarigen zit Helmond boven het gemiddelde van de G31 en het landelijk gemiddelde. Wel lijkt de daling vanaf 2008 iets sneller te gaan. In diverse projecten, o.a. allochtone jongeren in detentie en Shouf Kedemk, heeft Helmond fors geïnvesteerd in projecten voor deliquente jongeren.

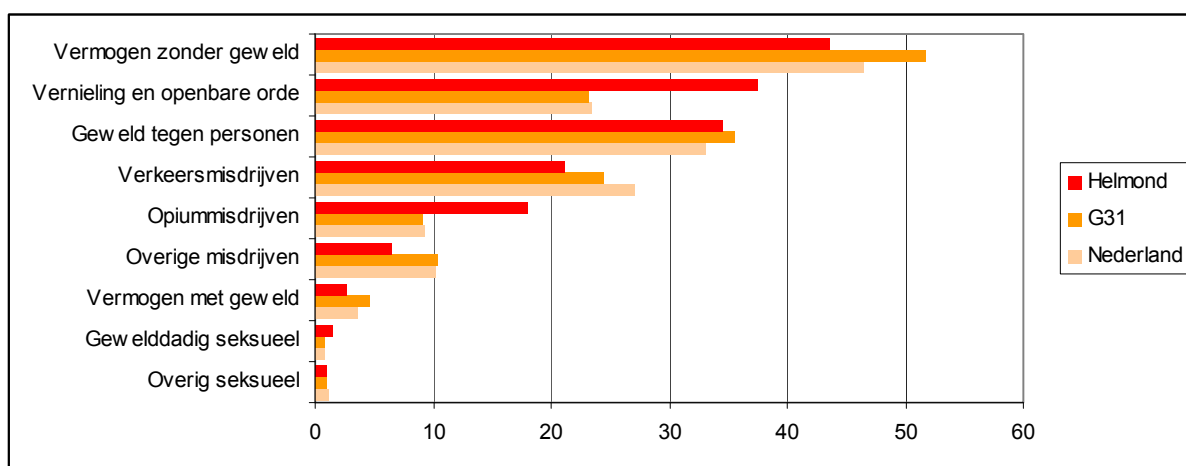
Ontwikkeling in het aantal verdachten in de leeftijd 12-24 jaar per 10.000 inwoners in de betreffende leeftijdsgroep



Bron: KLPD

Jongeren worden in Helmond het vaakst verdacht van vermogensdelicten zonder geweld, gevolgd door delicten met betrekking tot vernieling en openbare orde en geweld tegen personen. Vergeliken bij het gemiddelde in de G31-steden en Nederland worden jongeren in Helmond relatief vaak verdacht van delicten met betrekking tot vernieling en openbare ruimte en delicten met betrekking tot opiummisdrijven. In de andere categorieën ligt het aantal wat lager dan gemiddeld in Nederland en G31.

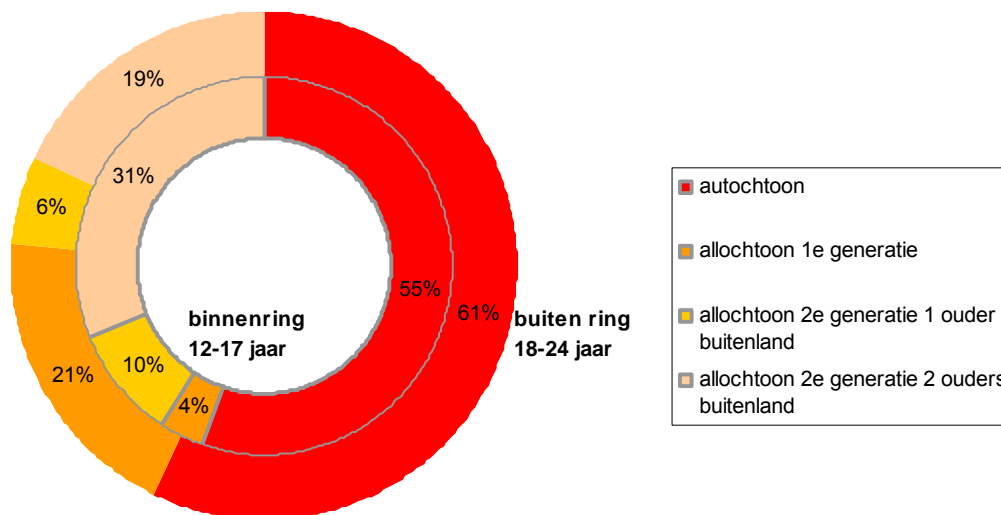
Aantal delicten per 100 verdachten per delicttype, 2010



Bron: KLPD

Meer dan de helft van de jongeren die verdacht worden zijn van autochtone afkomst. Opvallend is dat de jongere jongeren relatief vaak tot de 2^e generatie allochtonen hoort waarbij beide ouders in het buitenland geboren zijn. Bij de oudere jongere zijn het juist relatief vaak allochtonen van de 1^e generatie (zelf in het buitenland geboren), maar ook allochtonen waarvan beide ouders in het buitenland geboren zijn. Vergeleken met de opbouw in de samenleving is een relatief groot aantal verdachten afkomstig van allochtone afkomst.

Afkomst verdachten, 2010

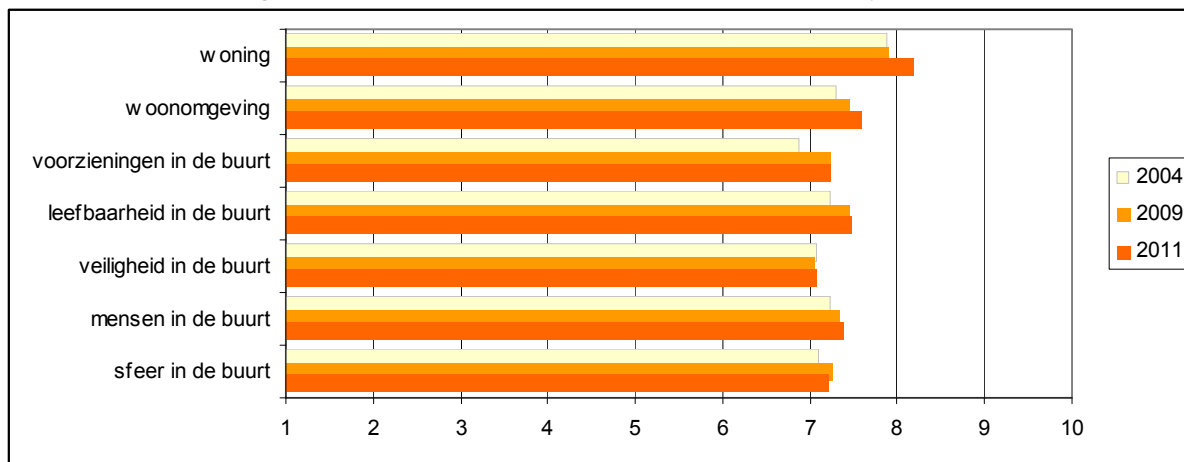


Bron: KLPD

2.4. Leefbaarheid

Om het jaar wordt aan inwoners gevraagd hoe zij over een aantal aspecten oordelen die bijdragen aan de leefbaarheid van de buurt. Vergeleken met 2004 scoren alle elementen, zoals de woonomgeving, de veiligheid en de sfeer in de buurt in 2011 hoger. Vergeleken met 2009 zijn de verschillen beperkter, maar vrijwel altijd liggen de rapportcijfers net iets hoger.

Oordeel over de woning en verschillende kenmerken van de buurt (rapportcijfer van 1 tot 10)



Bron: Inwonersenquête O&S - Helmond

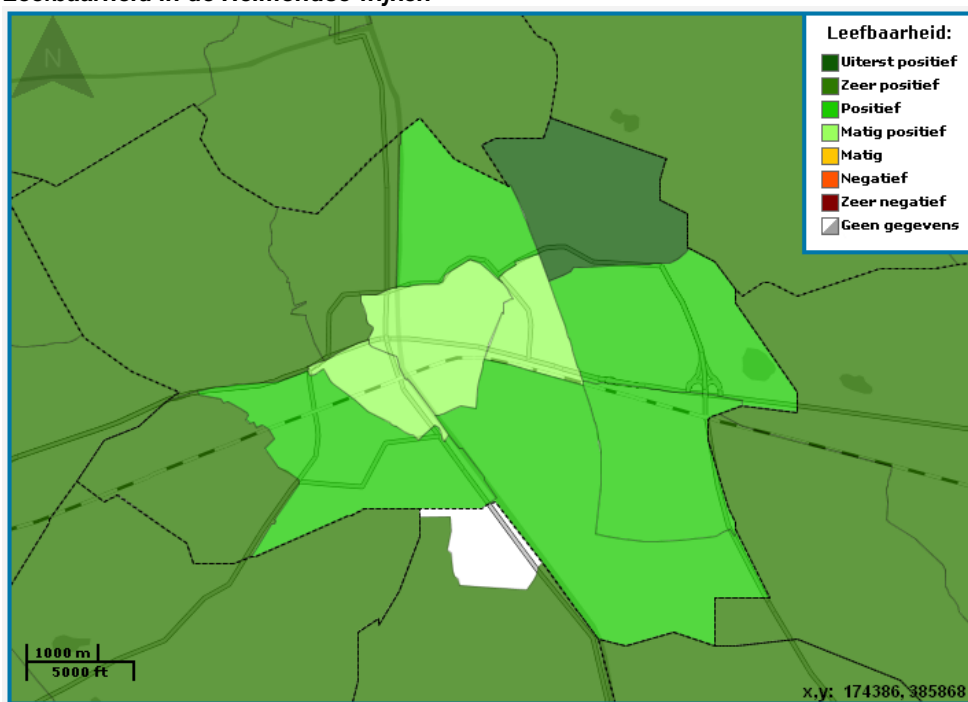
Het ministerie van VROM heeft een update uitgebracht van de zogeheten Leefbaarometer. Met de Leefbaarometer kan tot op laag schaalniveau gekeken worden hoe de leefbaarheid zich ontwikkelt. Via www.leefbaarometer.nl zijn de resultaten voor iedereen in te zien.

In de Leefbaarometer is leefbaarheid gedefinieerd als 'de mate waarin de leefomgeving aansluit bij de voorwaarden en behoeften die er door de mens aan worden gesteld.' De leefbaarheid wordt daarbij bepaald aan de hand van 49 indicatoren die uiteenvallen in zes onderdelen, te weten veiligheid, sociale samenhang, samenstelling bevolking, niveau voorzieningen, publieke ruimte en de woningvoorraad.

Uit de algemene conclusie in het rapport "Leefbaarheid in Balans" dat in opdracht van VROM is opgesteld, blijkt dat de economische crisis anders dan verwacht de afgelopen paar jaar nauwelijks geleid heeft tot verslechtering van de leefbaarheid in Nederland. In de periode 2008-2010 veranderde de leefbaarheidsscore nauwelijks. Daarvoor, in de periode 2006-2008, was op basis van de score van de Leefbaarometer een forse verbetering te zien. Ook de ontwikkelingen in Helmond passen in dit beeld. In de periode 2008-2010 is de leefbaarheid in de stad, wijken en buurten eigenlijk hetzelfde gebleven, terwijl we de periode daarvoor juist op veel plaatsen een verbetering zagen.

De overall score in Helmond luidt "positief" evenals in de meeste andere steden in Nederland. Zoomen we in op de wijken dan zien we dat Helmond-Centrum, Helmond-West en Helmond-Oost de score *matig positief* krijgen. Dierdonk scoort als enige wijk in Helmond *uiterst positief*, Warande, Stiphout en Brandevoort zitten met de score *zeer positief* ook boven het gemeentelijk gemiddelde. De overige wijken scoren *positief*.

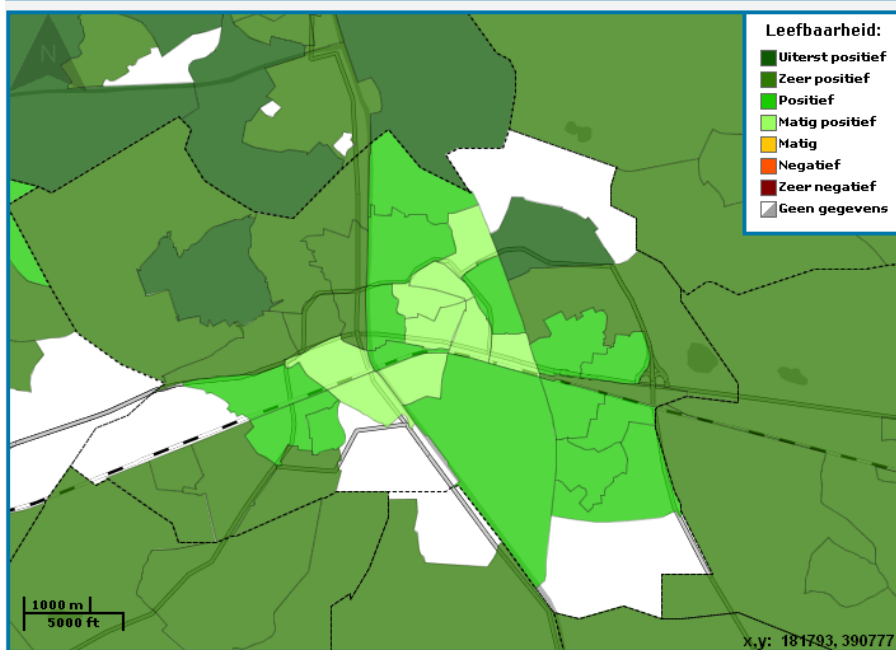
Leefbaarheid in de Helmondse wijken



Bron: Leefbaarometer.nl, ministerie van BZK

Wordt er verder ingezoomd op buurten dan zien we dat alle Helmondse buurten aan de positieve kant van de schaal zitten. De buurten Stiphout-Dorp en de kern van Dierdonk scoren maximaal. *Matig positief* scoren de beide buurten in Helmond-West (Oud-West en Houtsdonk), in Helmond-Binnenstad de buurten Annabuurt, Vossenbergh, Heipoort en Leonardus, in Helmond-Oost de buurten Beisterveld en Beisterveldse Broek. Ook een buurt in Helmond-Noord krijgt de score matig positief, te weten Bloem- en Paardenvelden,

Leefbaarheid in de Helmondse buurten

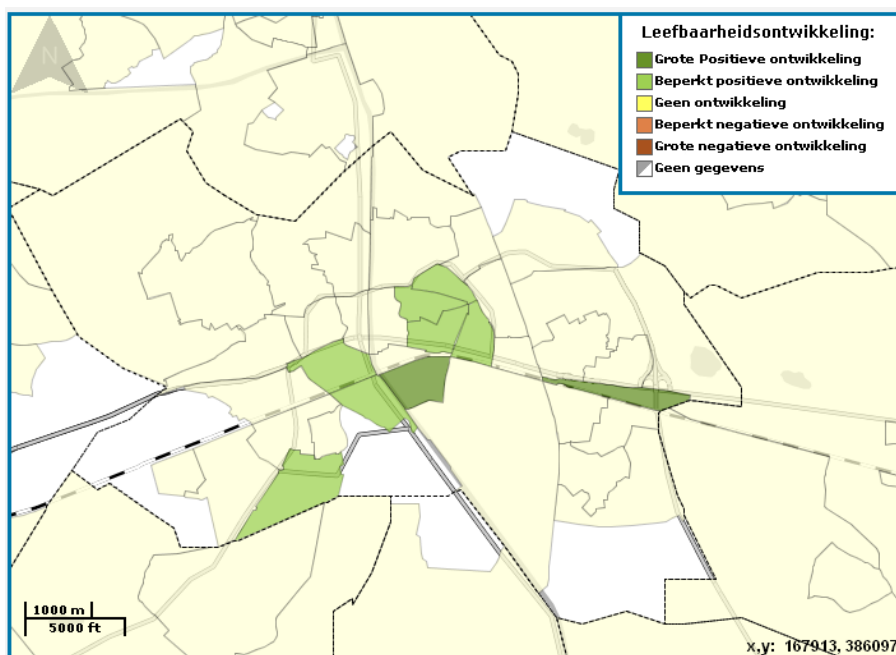


Bron: Leefbaarometer.nl, ministerie van BZK

Naast de score voor de leefbaarometer kan met de Leefbaarometer ook de ontwikkeling worden weergegeven. De ontwikkelingen kunnen vanaf 1998 worden weergegeven met de tussenjaren 2002, 2006 en 2008. Voor deze notitie worden alleen de ontwikkelingen tussen 2006-2010 en 2008-2010 weer gegeven. Aan het einde van de notitie zijn overigens ook in tabel de overige perioden opgegenomen op buurt en wijkniveau.

Tussen 2008 en 2010 is er eigenlijk geen ontwikkeling in de leefbaarheid zichtbaar. Dit is vergelijkbaar met het landelijk beeld waar wordt geconcludeerd dat dit gezien de economische crisis als positief kan worden gewaardeerd. Kijken we over een wat langere periode dan zien we dat de wijken Helmond-West en Binnenstad beperkte positieve ontwikkelingen kennen.

Ontwikkeling van de leefbaarheid in de buurten 2006-2010



Bron: Leefbaarometer.nl, ministerie van BZK

Voor de verschillende aspecten waaruit de leefbaarheidscore is opgebouwd zijn ook de aparte scores beschikbaar. De Binnenstad en Helmond-West scoren op vier van de 6 aspecten ruim onder het landelijk gemiddelde. Alle drie de wijken met de score *matig positief* scoren voor het voorzieningenniveau ruim boven het landelijk gemiddelde. De enige wijk die niet op een van de aspecten echt onder het landelijk gemiddelde scoort is Stiphout. Voor alle andere wijken geldt dat zij minimaal op een aspect negatief scoren. Voor Brandevoort en Dierdonk heeft dit betrekking op het voorzieningenniveau.

Kijken we naar de afzonderlijke aspecten dan zien we dat Helmond vooral slecht scoort op de publieke ruimte. Alleen in Dierdonk scoort dit aspect boven het landelijk gemiddelde. Daarbij is het wel belangrijk om de onderliggende indicatoren in ogenschouw te nemen. Dit zijn de aspecten waarde verkochte huurwoningen, aandeel sloop, geluidsbelasting railverkeer, geluidsbelasting totaal, nabijheid groot water, groene ruimte tussen voegnaoorlogse bouw, water in de wijk en uitzicht op binnenwater.

Water in de wijk speelt binnen de dimensie publieke ruimte een belangrijke rol. Vanuit het verantwoordelijk ministerie (BZK.WWI) is aangegeven dat uit onderzoek blijkt dat water in de wijk een positieve invloed heeft op de leefbaarheid, maar dat in de steden in Noord- en Zuid-Holland meer water is te vinden dan steden in bijv. Noord-Brabant. Daardoor wordt de score voor deze dimensie voor de Brabantse steden, waaronder Helmond, negatief beïnvloed. Aangezien ook bekend is dat andere zaken zoals de bevolkingssamenstelling en veiligheidssituatie veel belangrijker zijn, is de doorwerking van de indicator “water in de wijk” en de dimensie “publieke ruimte” vrij beperkt op de totaalscore in de Leefbaarometer.

Leefbaarheidscore uitgesplitst naar de hoofdthema's voor de Helmondse wijken (oranje = onder gemiddelde, wit is rond gemiddelde, groen = bovengemiddelde)

		samenstelling bevolking	sociale samenhang	publieke ruimte	veiligheid	niveau voorzieningen	woningvoorraad
Binnenstad	matig positief	oranje	oranje	oranje	oranje	oranje	oranje
Helmond-West	matig positief	oranje	oranje	oranje	wit	oranje	oranje
Helmond-Oost	matig positief	oranje	oranje	oranje	oranje	oranje	oranje
Helmond-Noord	positief	oranje	oranje	oranje	oranje	oranje	oranje
Brouwhuis	positief	oranje	oranje	oranje	oranje	oranje	oranje
Rijpelberg	positief	oranje	oranje	oranje	oranje	oranje	oranje
't Hout	positief	oranje	oranje	oranje	oranje	oranje	oranje
Industriegebied Zuid	positief	oranje	oranje	oranje	oranje	oranje	oranje
Warande	zeer positief	oranje	oranje	oranje	oranje	oranje	oranje
Stiphout	zeer positief	oranje	oranje	oranje	oranje	oranje	oranje
Brandevoort	zeer positief	oranje	oranje	oranje	oranje	oranje	oranje
Dierdonk	uiterst positief	oranje	oranje	oranje	oranje	oranje	oranje

3. Zorg, participatie en sociaal-economische achterstanden

Het gebied van zorg en welzijn is volop in beweging. In 2007 is de Wet maatschappelijke ondersteuning aangenomen en werd de gemeente voor meer ondersteuning waaronder de huishoudelijke verzorging verantwoordelijk. In 2010 krijgt de Kanteling binnen de Wmo vorm. Het automatisme waarmee men beroep doet op ondersteuning via individuele voorzieningen moet doorbroken worden. Een landelijke ontwikkeling die ook in Helmond zijn beslag krijgt. De komende jaren staat er meer te gebeuren met de decentralisaties Jeugdzorg en AWBZ. Daarnaast neemt het aandeel, dat zorg nodig heeft toe doordat met name het aantal 75-plussers groeit.

3.1. Ontwikkeling ouderen

Tussen 2011 en 2020 zullen er 2.400 meer 65-plussers zijn, het aantal 75-plussers stijgt met zo'n 1.500. Dit zijn veelal mensen die nu al in Helmond wonen. Al met al komen er zo'n 4.000 65-plussers bij. Deze sterke groei heeft invloed op de vraag naar voorzieningen, niet alleen zorg- en welzijnsvoorzieningen in verband met een teruglopende gezondheid, maar ook voor vrijetijdsbesteding en dergelijke.

Ontwikkelingen in het aantal 65-plussers in Helmond in de periode 2011-2020

	2011	2012	2013	2014	2015	2016	2017	2018	2019	2020
65-75 jaar	7.155	7.600	7.960	8.310	8.585	8.835	9.045	9.275	9.385	9.535
75-plusser	5.025	5.140	5.260	5.450	5.605	5.765	5.885	6.060	6.315	6.505
65-plussers	12.180	12.740	13.220	13.760	14.190	14.600	14.930	15.335	15.700	16.040
groei per jaar 65-75 jaar		6,2%	4,7%	4,4%	3,3%	2,9%	2,4%	2,5%	1,2%	1,6%
groei per jaar 75-plussers		2,3%	2,3%	3,6%	2,8%	2,9%	2,1%	3,0%	4,2%	3,0%
groei per jaar 65-plussers		4,6%	3,8%	4,1%	3,1%	2,9%	2,3%	2,7%	2,4%	2,2%

Bron: Provinciale bevolkingsprognoses Noord-Brabant, actualisatie 2011

3.2. Gezondheid en belemmeringen

De Helmondse 65-plussers hebben wat vaker een lage draagkracht en een hoge draaglast dan gemiddeld in de gemeenten in Zuidoost-Brabant. Ook op andere indicatoren die wijzen op een verminderde zelfredzaamheid en kwaliteit van leven scoort Helmond wat lager. Het patroon in Eindhoven is vergelijkbaar met Helmond. De bevolkingsopbouw in de stad, meer laagopgeleiden en meer lagere inkomens, zal daar een van de oorzaken van zijn. Er blijkt immers nog steeds een sterke relatie tussen langer gezond leven en een hogere opleiding.

Het aandeel Helmondse dat sterke belemmeringen in het dagelijks leven ervaart als gevolg van één of meerdere langdurige ziekten blijft sinds 2006 constant rond de 6 à 7%. Het aandeel mensen dat lichte belemmeringen ervaart, varieert rond de 20%.

Gezondheid en welbevinden van 65-plussers in Helmond en de regio (groen wijkt positief af van Helmond, oranje wijkt negatief af van Helmond)

	Is niet zelfredzaam	Heeft lage draagkracht: alleenwonend en/of alleen AOW en/of weinig regie eigen leven	Heeft hoge draaglast: niet zelfredzaam en/of beperkt door lichamelijke gezondheid	Kwetsbare oudere: hoge draaglast en lage draagkracht	Beperkt in bezigheden als gevolg van lichamelijke gezondheid	Beperkt in bezigheden als gevolg van emotionele problemen	Eén of meer ADL-beperkingen	Eén of meer HDL-beperkingen	Niet zelfstandig in vervoer	Psychisch ongezond	Lichamelijke Kwaliteit van Leven (gem. score range 13-66) [gemiddelde]	Psychische Kwaliteit van Leven (gem score range 12-70) [gemiddelde]	Gevoelens een beetje tot erg somber (65+ jr)
Asten	17	58	38	27	30	14	16	33	14	23	46	53	16
Bergeijk	12	45	28	17	23	5	10	27	7	11	47	56	9
Best	12	46	30	17	27	8	12	26	11	17	46	55	8
Bladel	15	46	33	22	25	8	14	28	14	19	46	54	9
Cranendonck	19	50	37	23	30	9	16	33	15	15	45	55	12
Deurne	17	46	35	24	30	8	18	30	13	16	45	55	9
Eersel	12	48	32	21	28	9	11	25	8	18	46	55	9
Geldrop-Mierlo	13	50	33	22	29	11	15	25	10	20	46	54	10
Eindhoven: Eindhoven	15	51	38	25	34	12	18	29	11	23	45	54	13
Gemert-Bakel	19	56	38	27	32	12	17	39	15	19	45	54	11
Heeze-Leende	12	40	28	17	24	7	9	27	9	14	47	56	10
Helmond	17	51	38	27	33	12	19	30	13	21	45	54	12
Laarbeek	14	51	32	19	25	13	10	30	10	18	47	54	12
Nuenen c.a.	9	36	29	15	28	8	10	19	8	12	47	56	9
Oirschot	16	56	34	24	28	9	18	30	15	17	46	55	12
Reusel-De Mierden	16	58	35	24	29	7	17	34	13	13	45	56	12
Someren	20	58	37	27	31	8	15	32	16	19	46	54	10
Son en Breugel	11	42	31	19	27	9	10	20	8	17	47	55	9
Valkenswaard	12	44	30	19	28	8	15	26	11	16	46	55	10
Veldhoven	10	43	32	20	29	11	12	22	8	19	46	54	9
Waalre	13	43	34	20	30	10	15	28	9	17	46	55	9

Gezondheid en welbevinden van 19-64-jarigen in Helmond en de regio (groen wijkt positief af van Helmond, oranje wijkt negatief af van Helmond)

	Beperkt in bezigheden als gevolg van lichamelijke gezondheid	Beperkt in bezigheden als gevolg van emotionele problemen	Problemen op 4 of meer levensdomeinen	Lichamelijke kwaliteit van Leven (gem. score range 13-66)	Psychische kwaliteit van Leven (gem score range 12-70)	Psychisch ongezond	Gevoelens een beetje tot erg somber (19-64 jr)
Asten	15	11	16	52	53	15	5
Bergeijk	20	8	17	51	54	15	6
Best	16	9	14	51	53	13	4
Bladel	19	8	16	51	53	17	5
Cranendonck	22	8	15	50	54	15	8
Deurne	16	7	16	51	53	17	6
Eersel	19	7	17	50	54	11	6
Geldrop-Mierlo	19	9	18	51	53	17	9
Eindhoven	20	14	27	51	51	21	10
Gemert-Bakel	20	6	20	50	54	14	5
Heeze-Leende	16	6	15	51	55	13	4
Helmond	19	12	24	51	53	17	9
Laarbeek	16	8	16	51	54	15	7
Nuenen c.a.	15	7	21	52	54	16	4
Oirschot	16	8	20	51	54	12	6
Reusel-De Mierden	16	9	15	51	54	14	9
Someren	17	7	17	51	54	14	7
Son en Breugel	17	6	19	51	54	11	5
Valkenswaard	17	10	21	51	53	15	9
Veldhoven	14	8	20	52	53	15	7
Waalre	15	11	20	52	53	15	7

Bron: GGD, 2009

3.3. Wmo-voorzieningen

Het aantal inwoners dat een indicatie heeft voor een of meerdere Wmo-voorzieningen is sinds 2008 met een kleine 1.000 gestegen. Een toename van 17,2% ligt net iets hoger dan de groei van het aantal 65-plussers in Helmond (15,3%). De Taxbus is de vaakst toegekende voorziening, gevolgd door hulp bij huishouden. Het aantal indicaties voor de verschillende voorzieningen nemen niet in gelijk mate toe. Er is vooral een grote stijging van het aantal Taxbus indicaties, terwijl de groei bij de andere voorzieningen allemaal achterblijft bij de groei van het aantal 65-plussers.

Aantal en aandeel inwoners van Helmond met indicatie voor individuele Wmo-voorziening (aantal cliënten per jaar of deel van een jaar)

	2008	2009	2010	2011	2008	2009	2010	2011	Toename 2008-2011
(CVV) Taxbus*	3.001	2.993	3.820	4.376	3,4%	3,4%	4,3%	4,9%	46%
hulp bij huishouden	2.869	2.861	3.015	3.096	3,3%	3,3%	3,4%	3,5%	8%
woningaanpassing	2.144	2.112	2.252	2.330	2,5%	2,4%	2,5%	2,6%	9%
parkeervoorziening	1.197	1.227	1.300	1.313	1,4%	1,4%	1,5%	1,5%	10%
scootmobiel	1.094	1.103	1.227	1.187	1,3%	1,3%	1,4%	1,3%	9%
rolstoel	1.000	997	1.081	1.124	1,1%	1,1%	1,2%	1,3%	12%
overige Wmo-voorzieningen	362	365	355	343	0,4%	0,4%	0,4%	0,4%	-5%
totaal aantal indicaties	11.667	11.658	13.050	13.769	13,4%	13,2%	14,8%	15,5%	18%
aantal inwoners met één of meer indicaties	5.555	5.557	6.063	6.510	6,4%	6,3%	6,9%	7,3%	17%

Bron: Zorgpoort, bewerking O&S Helmond, *exclusief ouderen vervoer

Het soort Wmo-voorzieningen waarvoor men geïndiceerd is varieert. Dit varieert met kenmerken van de huishoudens die er wonen. In de Binnenstad is men relatief vaak geïndiceerd voor Taxbus, terwijl de geïndiceerden in Rijpelberg, Dierdonk en Brandevoort relatief vaak een parkeervoorziening heeft.

Wmo*-cliënten naar Wmo-voorziening per wijk in 2011

Aandeel van de Wmo-geïndiceerden dat voor een specifieke Wmo-voorziening is geïndiceerd per wijk (donker blauw = 5% hoger dan gemiddeld, licht blauw = 5% lager dan gemiddeld)

	Binnenstad	Hi-Oost	Hi-Noord	t Hout	Brouwhuis	Hi-West	Warande	Stiphout	Rijpelberg	Dierdonk	Brandevoort	totaal**
(CVV) taxbus*	72%	69%	70%	65%	69%	67%	48%	67%	57%	42%	47%	67%
huishoudelijke hulp	52%	50%	44%	47%	56%	54%	25%	41%	43%	21%	38%	48%
woonvoorzieningen, vast en roerend	41%	35%	33%	34%	33%	44%	29%	29%	40%	17%	27%	36%
parkeervoorziening	17%	17%	19%	21%	21%	21%	24%	22%	27%	36%	30%	20%
scootmobiel	20%	19%	19%	17%	17%	22%	6%	12%	24%	7%	15%	18%
rolstoel	17%	11%	17%	19%	22%	21%	16%	14%	23%	24%	21%	17%
overige Wmo-voorzieningen	4%	4%	4%	7%	5%	7%	2%	6%	9%	20%	12%	5%
totaal	100%	100%	100%	100%	100%	100%	100%	100%	100%	100%	100%	100%

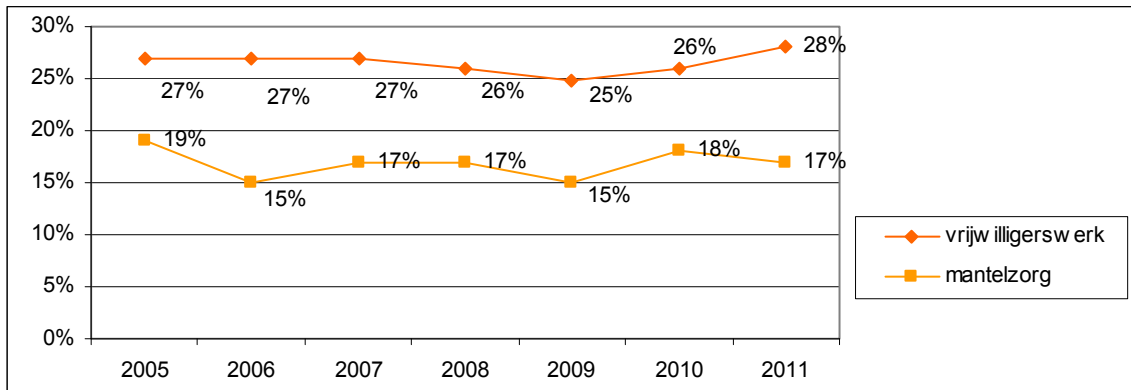
Bron: Zorgpoort, bewerking O&S Helmond, *exclusief ouderen vervoer

3.4. Zorg voor elkaar

Zorg voor elkaar neemt een belangrijke en misschien wel steeds belangrijkere plaats in het Wmo-beleid. Met de kanteling wordt eerst gekeken wat de cliënt en zijn omgeving nog zelf kunnen voordat (individuele) voorzieningen worden ingezet. Mantelzorg en vrijwilligerswerk zijn daarbij belangrijke pilaren.

Ruim een kwart van de Helmonders verricht vrijwilligerswerk. Onder vrijwilligerswerk verstaan we werk, dat in enig georganiseerd verband, onbetaald, wordt verricht voor andere mensen en/of de samenleving. Dit percentage is de afgelopen jaren stabiel (inwonersenquête Helmond). Het aandeel mensen dat vrijwilligerswerk verricht verschilt niet sterk van de andere B5-steden. In de kleinere gemeenten in Zuidoost-Brabant ligt het aandeel iets hoger. 65-plussers verrichten net iets vaker dan 19-64 jarigen vrijwilligerswerk. Dit patroon komt in vrijwel de hele regio terug (GGD, 2009).

Aandeel mensen dat vrijwilligerswerk en mantelzorg doet

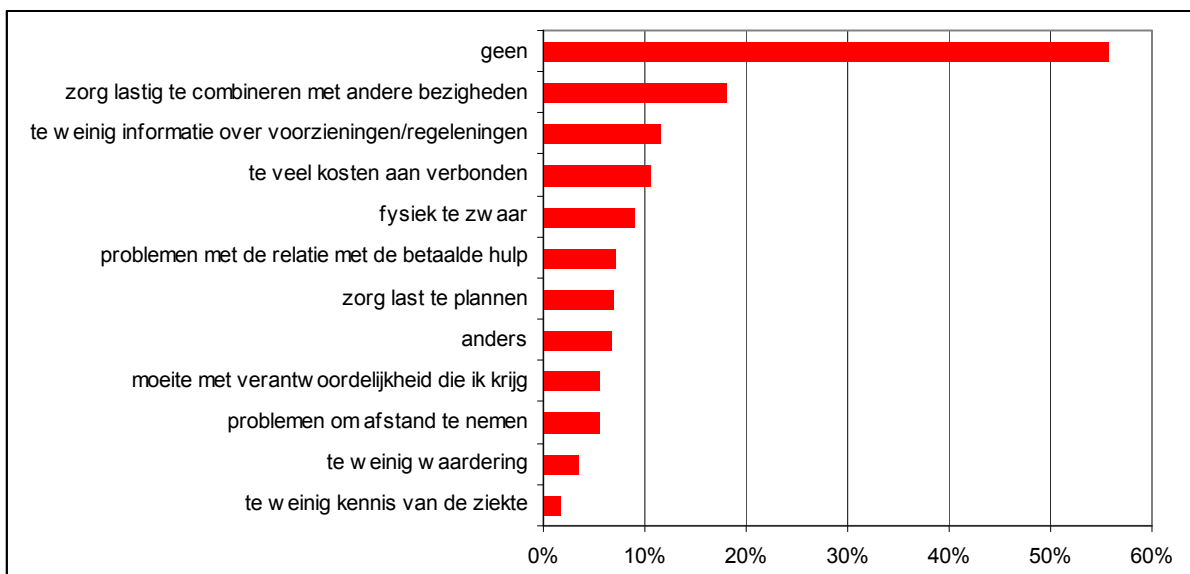


Bron: O&S inwonersenquête

De helft van de mensen die aangeeft geen vrijwilligerswerk te verrichten geeft aan dat hij hier geen tijd voor heeft, hier geen tijd voor vrij wil maken of zich niet wil vast leggen. 12% van de 19-64 jarigen in Helmond zou potentieel wel vrijwilligerswerk willen doen maar dit nog niet doet o.a. door onbekendheid of de mogelijkheid die zich nog niet heeft voorgedaan (GGD 2009).

Mantelzorg is zorg die mensen geven aan een bekende uit hun eigen omgeving, zoals hun partner, ouder, kind of buren, als deze persoon voor een langere tijd ziek, hulpbehoevend of gehandicapt is. De zorg kan bestaan uit het huishouden doen, wassen en/of aankleden, vervoer, etc. Mantelzorg wordt evenals vrijwilligerswerk niet betaald. Uit de Helmondse inwonersenquête blijkt dat rond de 17% van de Helmonders mantelzorg geeft. Dit percentage is de afgelopen jaren redelijk stabiel. De variatie in het aandeel mensen dat binnen gemeenten mantelzorg geeft varieert minder sterk dan het vrijwilligerswerk (GGD 2009). Dit heeft er mede te maken dat de meeste mensen niet kiezen voor mantelzorg. Dit overkomt je omdat veelal een goede partner, familielid of goede bekende ziek wordt.

% mantelzorgers dat knelpunt ervaart op verschillende thema's



Bron: O&S inwonersenquête

Ruim de helft van de mantelzorgers ervaart geen knelpunten. Van degenen die wel een of meerdere knelpunten ervaart, is het vaakst de zorg lastig te combineren met andere bezigheden. Op de tweede plaats komt te weinig informatie over voorzieningen en/of regelingen. In 2009 waren dit ook de twee meest genoemde knelpunten.

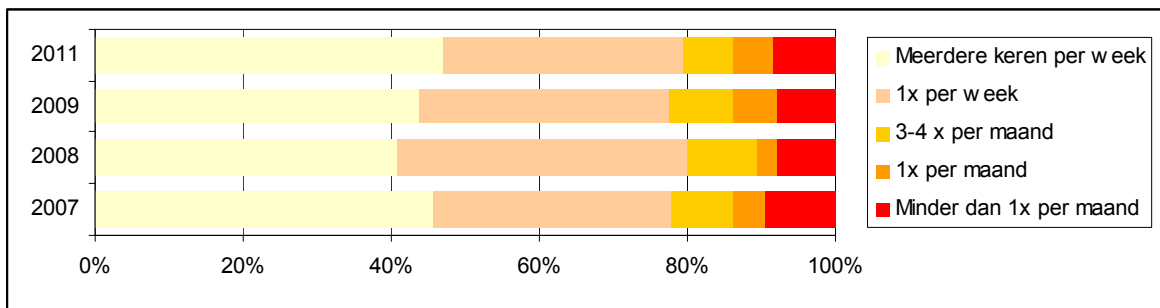
3.5. Participatie

Dat inwoners participeren is belangrijk. Hierdoor weten mensen elkaar te vinden, ook in mindere tijden. Participeren kan op veel verschillende manieren, zoals sporten, uitgaan of naar culturele activiteiten.

3.5.1. Sport

44% van de 18-64 jarige Helmonders voldoet niet aan de Nederlandse beweegnorm. Van de 65-plussers is dit 40% (GGD 2009). Tweederde van de Helmonders sport (inwonersenquête 2011). Dit aandeel is in de afgelopen jaren wat gestegen. In de frequentie waarmee men sport verandert in de afgelopen jaren niet veel.

Frequentie waarmee wordt gesport als men sport

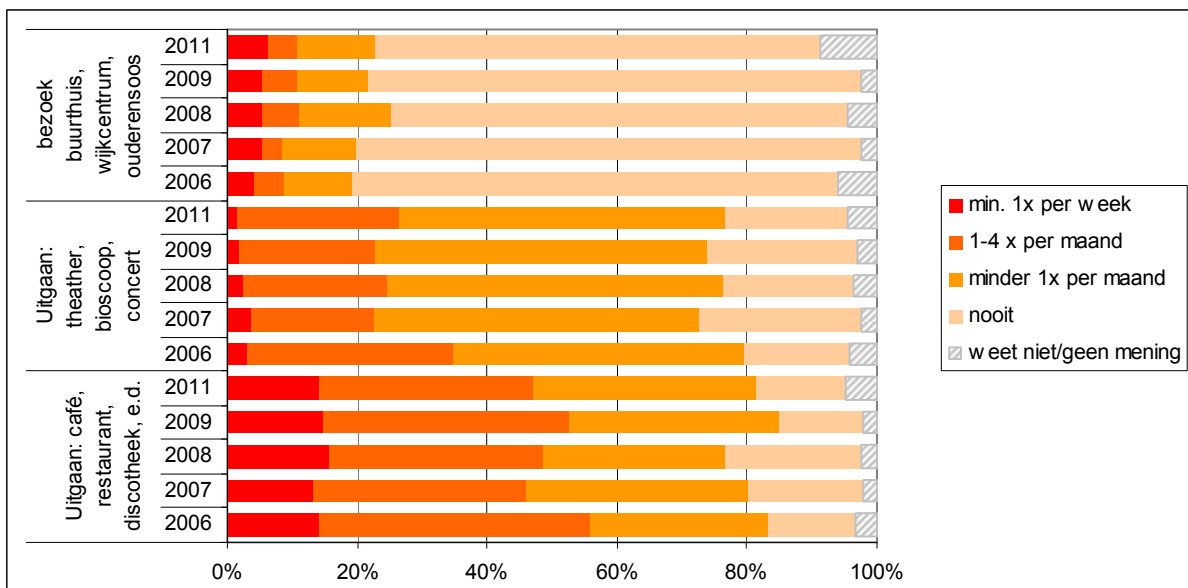


Bron: O&S inwonersenquête

3.5.2. Uitgaan

Het uitgaanspatroon blijft in de afgelopen jaren redelijk constant. Als men uitgaat, gaat men het vaakst naar een café, restaurant, discotheek e.d. De buurthuizen worden het minst frequent bezocht.

Aandeel van de inwoners van 18 jaar en ouder dat uitgaat of het buurthuis bezoekt naar frequentie



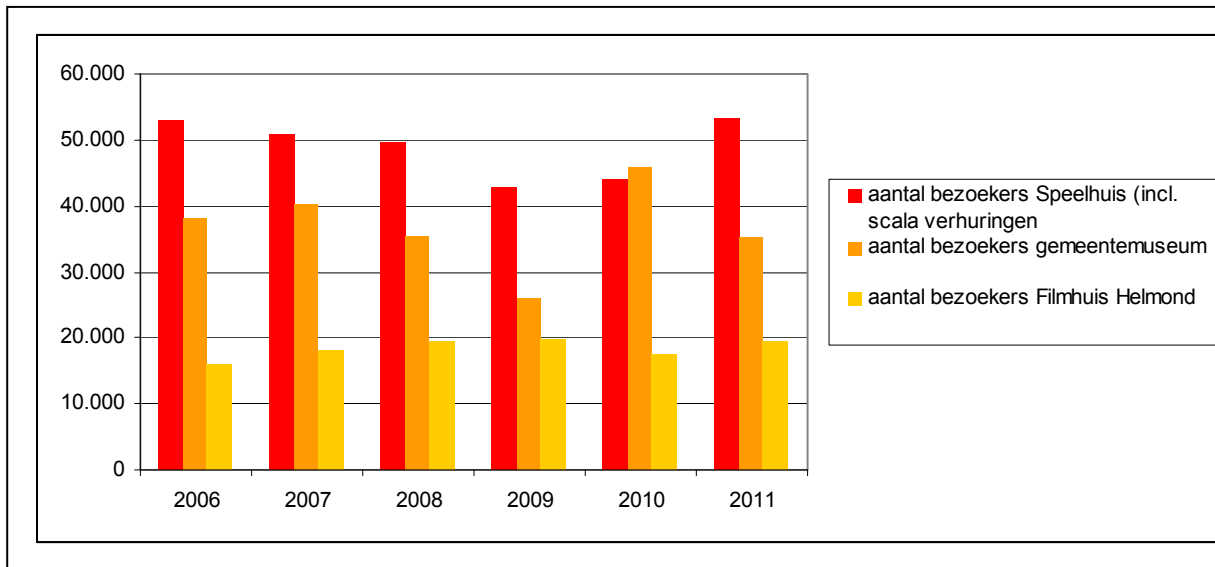
Bron: O&S inwonersenquête

3.5.3. Cultuur

Het aantal bezoekers dat een theater of museum aan zijn kassa krijgt, kan per jaar erg fluctueren door de voorstellingen of tentoonstellingen die men binnen kan halen. In de praktijk zien we dit ook terug. Het theater 't Speelhuis liet tussen 2006 en 2009 een dalende lijn zien, vanaf 2010 werd de stijgende lijn ingezet. Eind 2011 brandde het theater af.

Het museum kent in 2009 een dal in het aantal bezoekers, dit is mede te verklaren door een sluiting van enkele maanden i.v.m. asbestsanering.

Aantal bezoekers bij verschillende culturele instellingen in Helmond

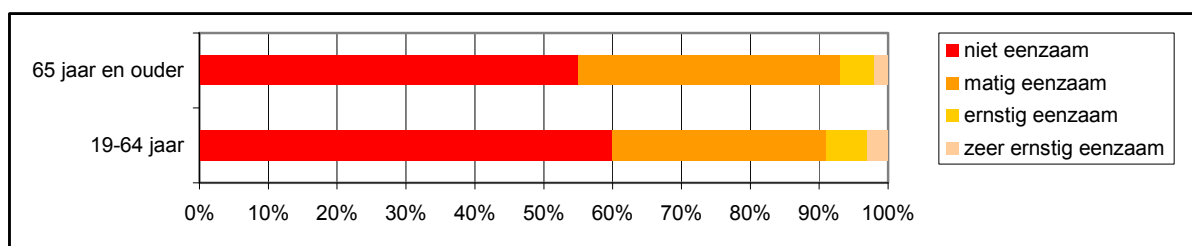


Bron: O&S inwonersenquête, museum 2009 2 maanden gesloten i.v.m. asbestsanering

3.5.4. Eenzaamheid

9% van de 19-64 jarigen is (zeer) ernstig eenzaam. Bij de 65-plussers ligt dit aandeel op 7%. Ook het aandeel matig eenzame ligt bij de 65-plussers wat lager dan bij de 19-64 jarigen.

Eenzaamheid naar leeftijd



Bron: GGD 2009, gezondheidsenquête

4. Werk en inkomen

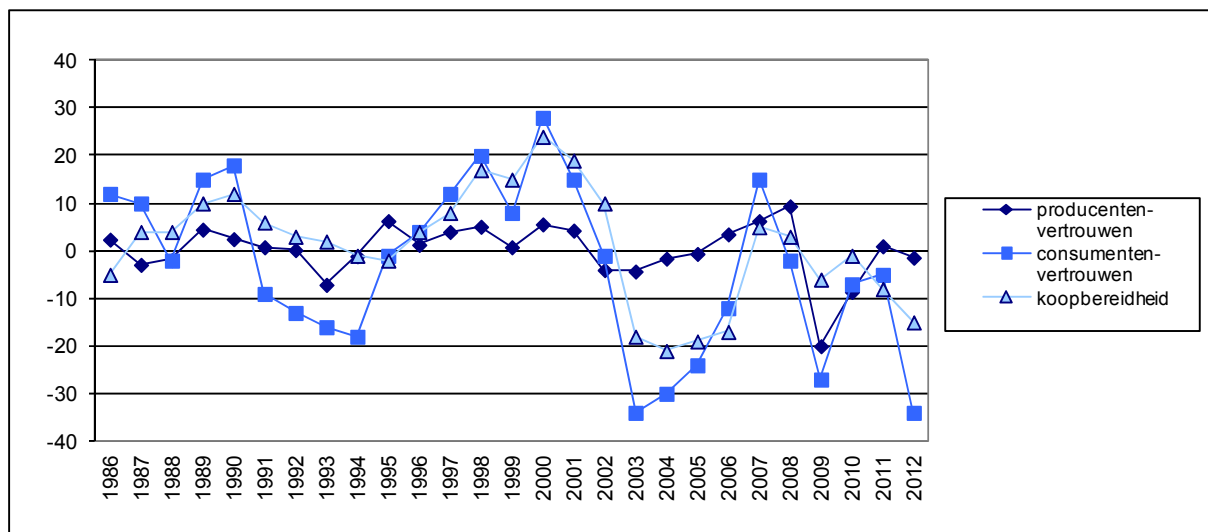
De landelijke en wereldwijde economische ontwikkelingen zijn direct op het gemeentelijke niveau voelbaar. In het vierde kwartaal 2007 kwamen de eerste geluiden uit de Verenigde Staten over banken die in zware problemen kwamen. In 2008 wordt het duidelijk dat het niet alleen een Amerikaans probleem is. De effecten worden wereldwijd zichtbaar en treffen niet alleen de financiële sector. In dit hoofdstuk wordt ingegaan op de landelijke economische ontwikkelingen, waarna voor Helmond ingegaan wordt op zaken als werkgelegenheid, werkloosheid en scholing.

4.1. Landelijke economische ontwikkelingen

Verschillende indicatoren zeggen iets over het economische klimaat in Nederland, of eigenlijk zeggen deze iets over de stemming over de economie bij consumenten en producten. Allereerst is er het consumentenvertrouwen, dat aangeeft in hoeverre de burger vindt dat het economisch beter of slechter gaat in Nederland. De koopbereidheid maakt onderdeel uit van het consumentenvertrouwen en daarmee wordt gemeten in hoeverre burgers bereid zijn grote aankopen te doen. Tot slot is er het producentenvertrouwen, dit is het oordeel van ondernemers over hun orderpositie en hun voorraden gereed producten als ook de verwachte productie voor de komende drie maanden. Deze indicator zegt iets over de conjuncturele ontwikkelingen bij producten.

Kijken we door de tijd heen dan blijkt het consumentenvertrouwen veel grotere schommelingen te laten zien dan het producentenvertrouwen. De burger is begin 2012 negatief gestemd, vergelijkbaar met 2003 toen er ook sprake was van een crisis. De koopbereid is wel negatief maar nog wat positiever dan de situatie in 2003. De producenten zijn niet negatief, maar ook niet positief gestemd.

Economisch klimaat in Nederland (stand januari betreffend jaar)



Bron: Vestigingenregister O&S Helmond

Alhoewel de economische groei in 2011 nog positief is, moet wel gezegd worden dat de laatste twee kwartalen in 2011 de economie een negatieve groei laat zien, wat betekent dat Nederland in een recessie zit. De verwachting is ook dat de economie de eerste helft van 2012 een negatief zal laten zien, daarna zijn de verwachtingen positiever. Voor de regio Zuidoost-Brabant zijn nog geen recente gegevens (2011) beschikbaar.

Economische groei in Nederland en Zuidoost-Brabant t.o.v. het jaar er voor

	2006	2007	2008	2009	2010	2011	2012
Nederland	3,4	3,9	1,8	-3,5	1,7	1,5	-0,5*
Zuidoost-Brabant*	7,9	3,7	2	-7,6	3,1		

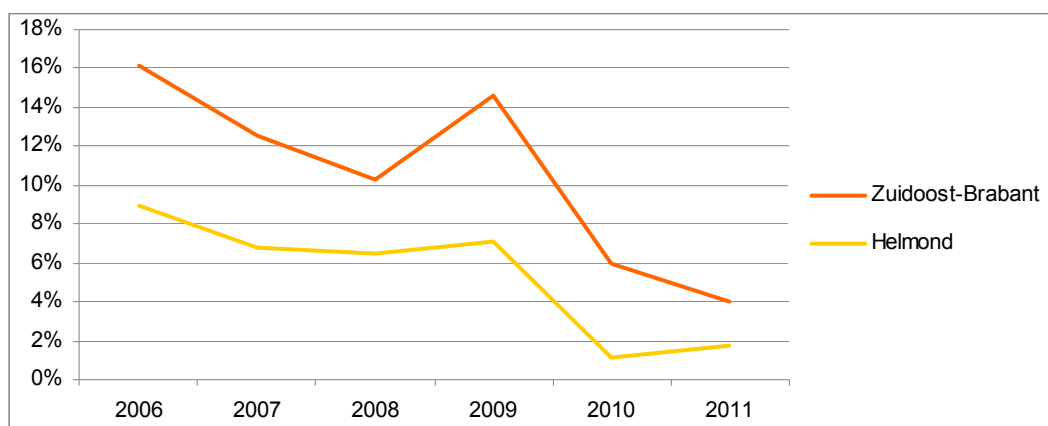
Bron: CBS-Statline, * prognose

4.2. Werkgelegenheid

In april 2011 waren er 6.450 vestigingen in Helmond, hier werken zo'n 42.910 werknemers zowel parttime als fulltime. Het aantal bedrijven ligt in 2011 ruim 100 hoger dan in 2010, het aantal banen is licht teruggelopen (zo'n 150 werknemers).

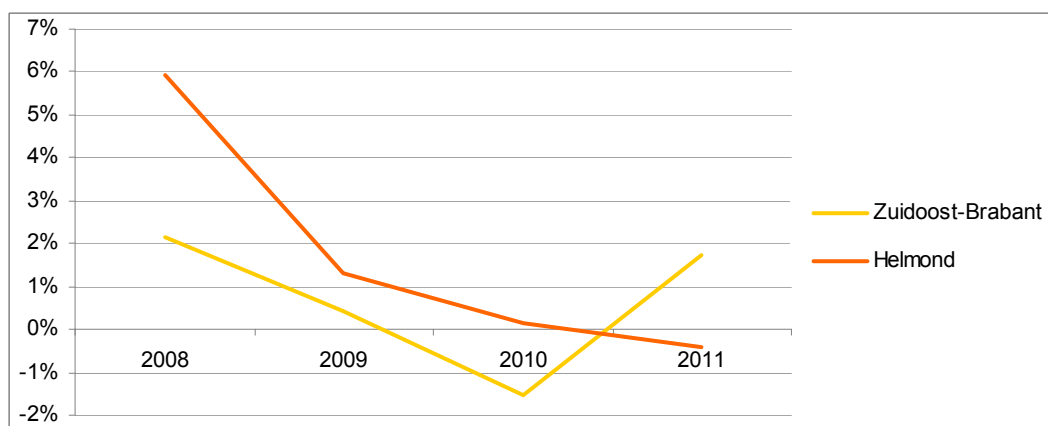
De groei van het aantal vestigingen in Helmond en Zuidoost-Brabant neemt in de laatste jaren af. De groei in Helmond is wat beperkter dan gemiddeld in Zuidoost-Brabant. Ook de groei in het aantal vestigingen loopt terug. In Zuidoost-Brabant was dit in 2010 negatief, in Helmond in 2011.

Ontwikkelingen in het aantal vestigingen in Helmond en Zuidoost-Brabant tussen 2006 en 2011



Bron: Vestigingenregister O&S Helmond

Ontwikkelingen in het aantal banen in Helmond en Zuidoost-Brabant tussen 2008 en 2011

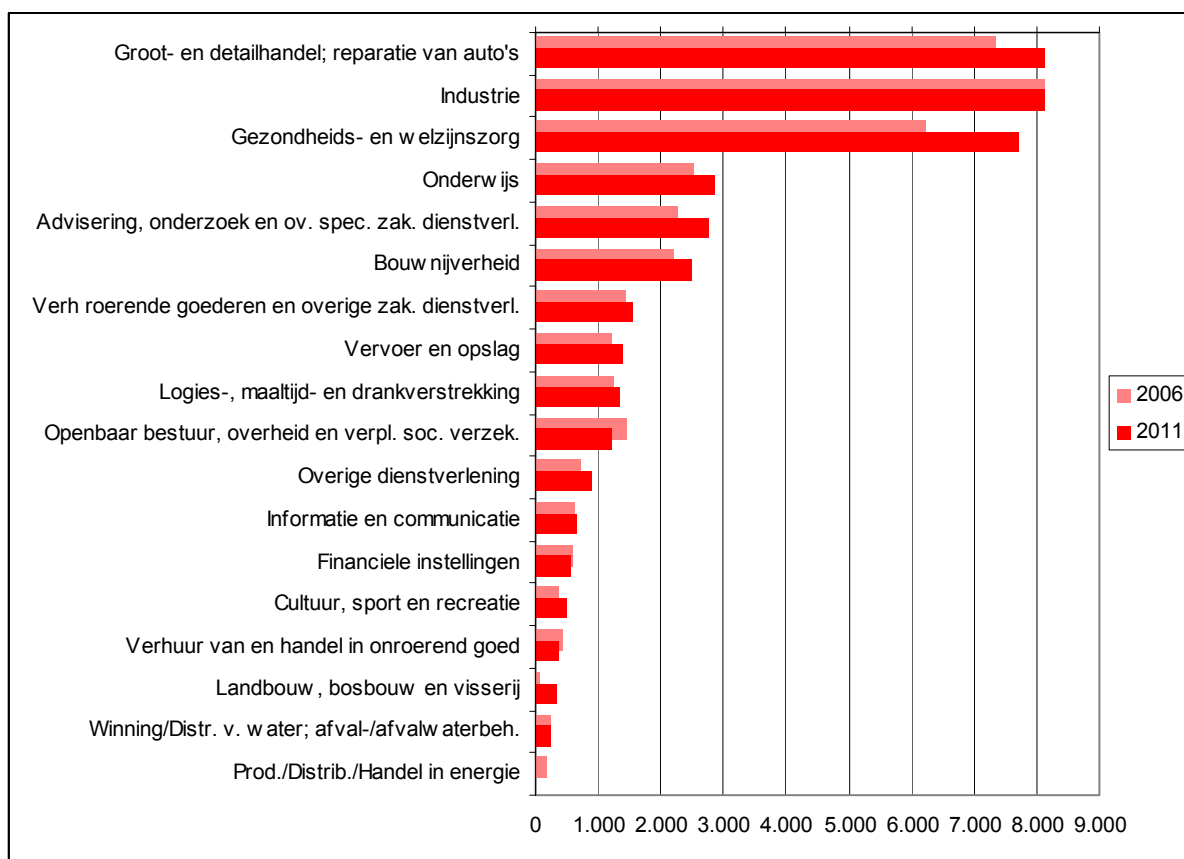


Bron: Vestigingenregister O&S Helmond

Groot- en detailhandel, Industrie en Gezondheids- en welzijnszorg zijn de drie grootste sectoren waarin de werkgelegenheid in Helmond is te vinden.

In vrijwel alle sectoren groeiende het aantal banen. De gezondheids- en welzijnssector zijn de grootste groeisector in de afgelopen jaren in Helmond. Daarnaast groeit het aantal banen in de groot- en detailhandel en in de sector advisering en onderzoek. Het aantal banen bij het openbaar bestuur en productie/handel loopt licht terug.

Groei in aantal banen naar branche (SBI-code) in Helmond tussen 2006 en 2011 (peildatum



Bron: Vestigingenregister O&S Helmond

Helmond heeft specifiek ingezet op de sector automotive en agro+foodsector en wil het aantal bedrijven en banen in deze sectoren uitbreiden. De ontwikkelingen laten over het algemeen een positieve richting zien.

Groei in aantal vestigingen en banen in de automotive en agro+foodsector

Oordeel ondernemingsklimaat in Helmond	2008	2009	2010	2011
Aantal bedrijven in de agro+ foodsector		150	145	145
Aantal arbeidsplaatsen in de agro+ foodsector		1.969	1.844	1.878
Aantal bedrijven in de automotivesector	26	32	44	52
Aantal arbeidsplaatsen in de automotivesector	1.600	1.550	1.590	1.634

Bron: Vestigingenregister O&S Helmond

Ongeveer de helft van de Helmonders die werkt, werkt in Helmond. De overigen werken in de regio en zo'n 20% werkt buiten de regio Zuidoost-Brabant of op wisselende plaatsen.

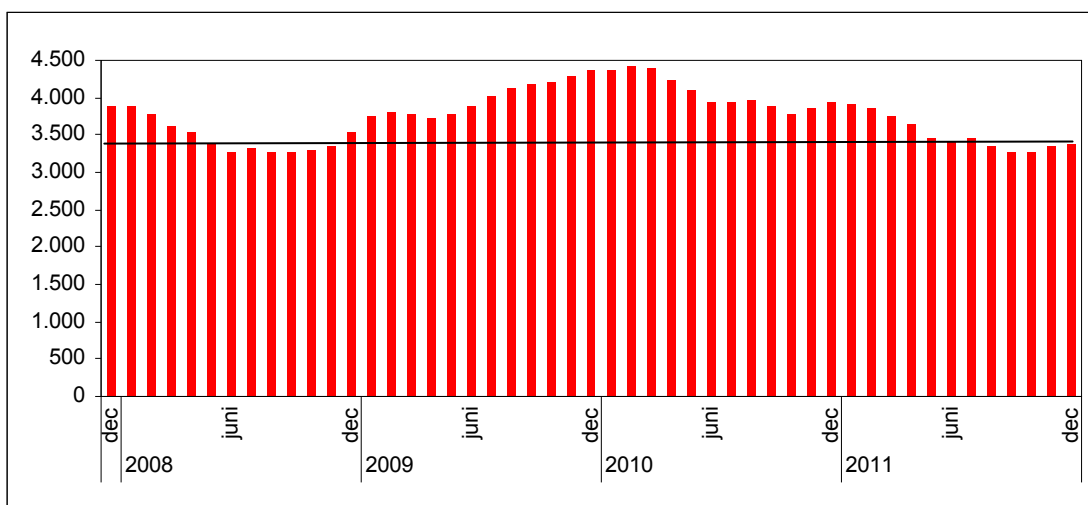
4.3. Werkloosheid

In Helmond is afgesproken dat de ontwikkelingen in het aantal werklozen gemeten wordt aan de hand van het aantal niet-werkende werkzoekenden die ingeschreven zijn bij het UWV werkbedrijf. Sinds het begin van de economische crisis liep vanaf begin 2009 het aantal werklozen op tot bijna 4.500. Vanaf begin 2010 daalt het aantal niet-werkende werkzoekenden en eind 2011 lijkt dit te stagneren op zo'n 3.400 mensen. Om precies te zijn, op 31-12-2010 zijn er 3.386 mensen tussen 15 tot 65 jaar

ingeschreven bij het UWV-werkbedrijf als niet werkende werkzoekenden (werklozen). Dit betreft 8,5% van de Helmondse beroepsbevolking. De Helmondse werkloosheid ligt structureel hoger dan in Zuidoost-Brabant (5,8%) en Nederland (5,4%). De ontwikkeling (toename en afname per maand) laat een vergelijkbaar verschil zien, waardoor het niveauverschil blijft. Gezegd moet worden dat het aandeel werklozen lager ligt dan in 2004 en 2004 toen er ook sprake was van economisch zwaar weer.

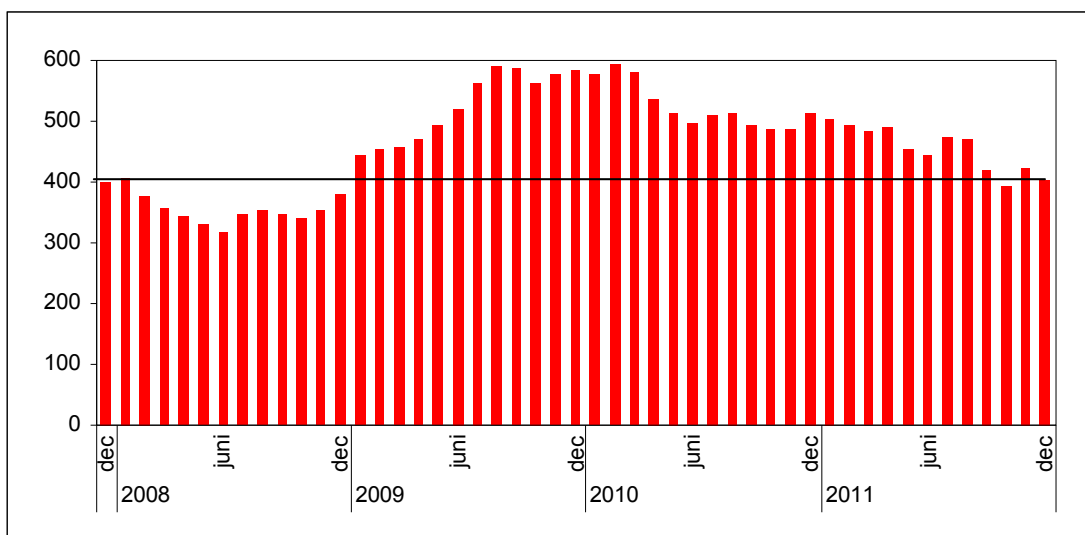
In Helmond waren eind 2011 404 jeugdwerklozen. Dit betreft 2,5% potentiële beroepsbevolking tussen 15 tot 27 jaar. De ontwikkeling tussen 2008 en 2011 is vergelijkbaar met de totale groep werklozen. Ook voor de jeugdwerklozen geldt dat in de periode 2002-2004 de jeugdwerkloosheid hoger lag dan nu het geval is.

Ontwikkeling in het aantal werklozen per maand 2008-2011



Bron: UWV-werkbedrijf

Ontwikkeling in het aantal jeugdwerklozen (18-27 jaar) per maand 2008-2011



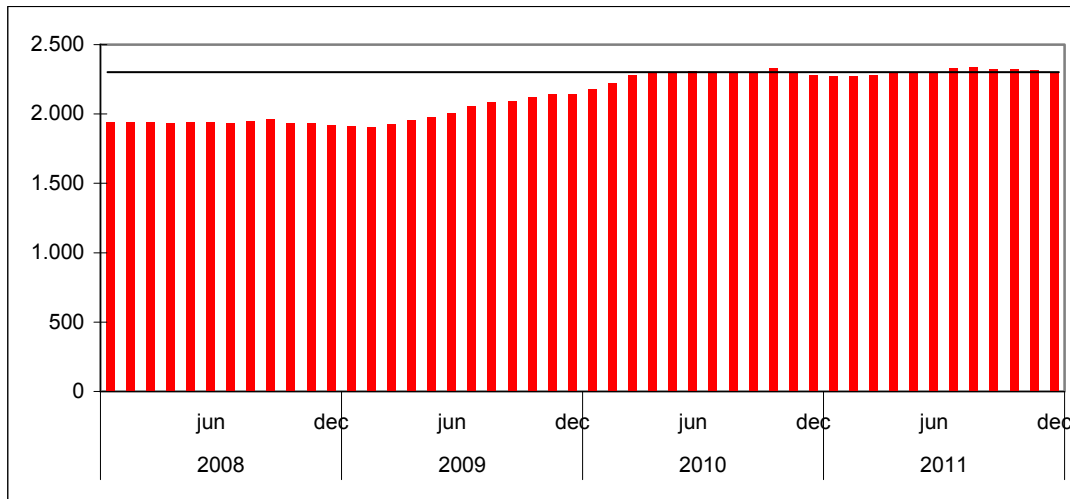
Bron: UWV-werkbedrijf

4.4. Inkomen

Sinds eind vorig eeuw liep het aantal bijstandsgerechtigden terug. De economische crisis heeft hier verandering in gebracht. In met name 2009 is het aantal bijstandsgerechtigden weer gestegen en sinds halverwege 2010 redelijk stabiel rond de 2.300 Helmonders die een WWB-uitkering (en vergelijkbare uitkeringen) hebben.

Het patroon wijkt niet heel sterk af van dat in de rest van Zuidoost-Brabant.

Aantal uitkering WWB, WIJ, IOAW, IOAZ, BZZ 2008-2011

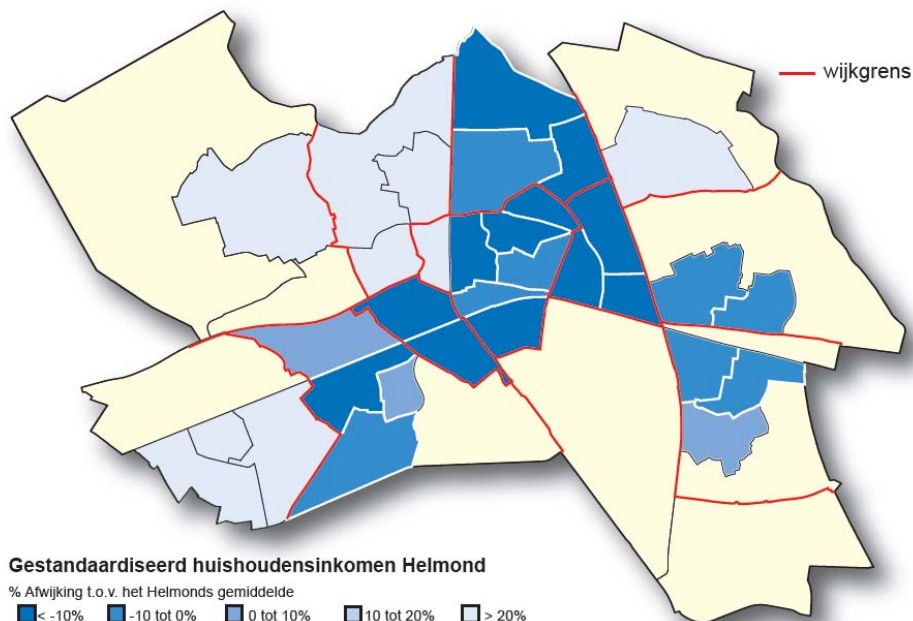


Bron: O&S-Helmond

Het Regionaal InkomensOnderzoek (RIO) van het CBS is eigenlijk het onderzoek om inzicht te krijgen in de inkomens van Helmonders. Het CBS gebruikt hierbij ook belastinggegevens waardoor de gegevens in de tijd iets achter lopen. Op zich is dit geen probleem omdat ontwikkelingen in het inkomen voor groepen redelijk geleidelijk gaan. Individuele inkomens kunnen snel op en neer gaan, maar het gemiddelde inkomen in Helmond verandert zeer geleidelijk.

In 2009 heeft een huishouden in Helmond een gemiddeld besteedbaar inkomen (GBI) van €32.200. Echter, huishoudens verschillen in grootte en samenstelling waardoor het lastig is om inkomens te vergelijken. Door het huishoudinkomen inkomen te standaardiseren kan hier rekening mee worden gehouden. Je houdt dan rekening met de schaalvoordelen die het voeren van een gemeenschappelijke huishouding met zich meebrengen. Na standaardisatie komt het gemiddeld huishoudensinkomen in Helmond in 2009 uit op €22.300. In 2003 was dit nog €18.900.

Het inkomen tussen de wijken en buurten varieert. In de oudere stadsdelen ligt het gemiddelde inkomen wat lager dan in de Dierdonk, Brandevoort, Warande en Stiphout.



Bron: RIO 2009

Het gemiddelde inkomen in Helmond ligt lager dan het gemiddelde in Nederland. Ook vergeleken met de andere B5-steden heeft Helmond een relatief laag inkomen. Alleen in Tilburg is het inkomen vergelijkbaar met Helmond.

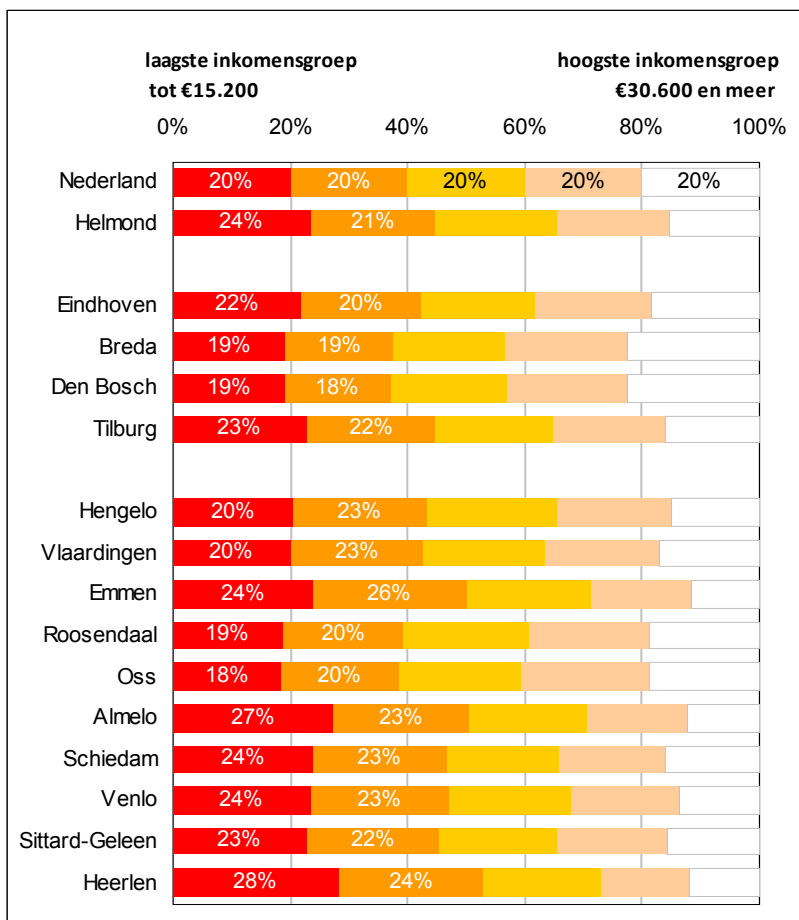
Beleidsmatig richt een gemeente zich vooral op de huishoudens met een lager inkomen. De politiek heeft een wettelijk bestaansminimum, het sociaal minimum, vastgesteld. De hoogte van het sociaal minimum varieert voor verschillende typen huishoudens en de leeftijd van individuen in het huishouden. Vanaf 65 jaar is het sociaal minimum van een alleenstaande gelijk aan het AOW-pensioen. 105% van het sociaal minimum wordt landelijk het meest gebruikt als armoedegrens.

In 2009 behoorde 10% van de Helmondse huishoudens tot de groep met een inkomen tot 105% van het sociaal minimum. Mede onder invloed van de crisis wordt verwacht (m.b.v. de minimascan van Stimulansz) dat dit aantal huishoudens in 2012 zal op lopen tot 12%, zo'n 4.200 Helmondse huishoudens. Het aandeel ligt hoger dan landelijk en is vergelijkbaar met Tilburg en Eindhoven.

In 2009 maakten ruim 6.900 Helmonders deel uit van een huishouden met een beperkt inkomen (tot 105% van het sociaal minimum). Als we kijken naar de jongste Helmonders dan zien we dat 9% van de kinderen onder de 18 jaar deel uit maakt van een huishouden met een inkomen tot 105% van het sociaal minimum.

Al langer is het beleid van de gemeente Helmond om midden en hogere inkomens in de stad te houden. Een manier om te kijken naar de inkomensopbouw in een stad is als volgt: alle huishoudens in Nederland worden op basis van hun inkomen in vijf, qua omvang gelijke groepen verdeeld. Vervolgens worden de inkomensgrenzen van de groepen gehanteerd om ook de huishoudens in steden te verdelen in vijf groepen, die dan qua omvang niet gelijk hoeven te zijn.

Inkomensopbouw vergeleken met andere steden, 2009



Bron: RIO, 2009

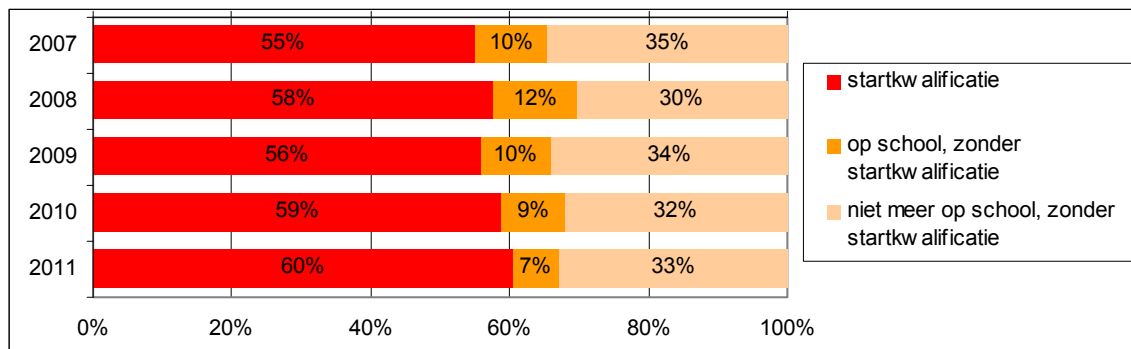
Vergeleken met gemiddeld in Nederland wonen er nog steeds wat meer lage inkomensgroepen in de stad. Dit is vergelijkbaar met een aantal andere referentiesteden.

4.5. Opleiding

Mensen met een opleiding zouden meer kans op duurzaam werk maken, dat is de filosofie van waaruit in Helmond wordt gewerkt. Dit wordt vertaald in veel aandacht besteden aan het terugdringen van schooluitval en het er voor zorgen dat jongeren een startkwalificatie behalen. Een startkwalificatie betekent dat een jongere beschikt over een havo- of vwo-diploma of over een mbo-diploma van niveau 2. Dit is het minimale onderwijsniveau dat nodig is om de kansen duurzaam werk te vergroten.

Sinds 2007 is het aandeel jongeren met een startkwalificatie gestegen van 55% naar 60%. Zo'n een derde van de jongeren heeft geen startkwalificatie en zit ook niet meer op school. Dit laatste percentage is niet sterk veranderd. Gezegd moet worden dat er een groep jongeren is, waarvan verwacht mag worden dat zij ooit een startkwalificatie (hadden) kunnen halen, bijvoorbeeld vanwege hun beperkte leefvermogen of hun gedragsproblemen. Deze groepen hebben hun eigen trajecten die tot werk kunnen leiden.

Aandeel 23-jarigen met of zonder startkwalificatie



Bron: LLA, gemeente Helmond – bewerking O&S, peildatum 1-10

5. Aantrekkelijkheid van de stad

In dit hoofdstuk wordt ingegaan op de aantrekkelijkheid van de stad. De gemeente werkt op verschillende manieren aan de aantrekkelijkheid van de stad, zoals door een goed voorzieningsniveau, maar ook aan een aantrekkelijk centrum en het groen in en rond de stad.

5.1. Aantrekkelijkheid van de stad

Verschillende aspecten dragen bij aan de aantrekkelijkheid van de stad. Niet iedereen zal dezelfde aspecten appreciëren. Vandaar dat sinds het begin van deze eeuw aan de inwoners wordt gevraagd hoe zij oordelen over uiteenlopende aspecten. Over de hele linie zien we een licht positiever oordeel. Waarbij gezegd moet worden dat sinds 2007 het oordeel op de meeste aspecten stabiel is. Sinds 2006 wordt ook naar de aantrekkelijkheid van de stad voor jongeren gekeken. Hier zien we het oordeel nog wel stijgen.

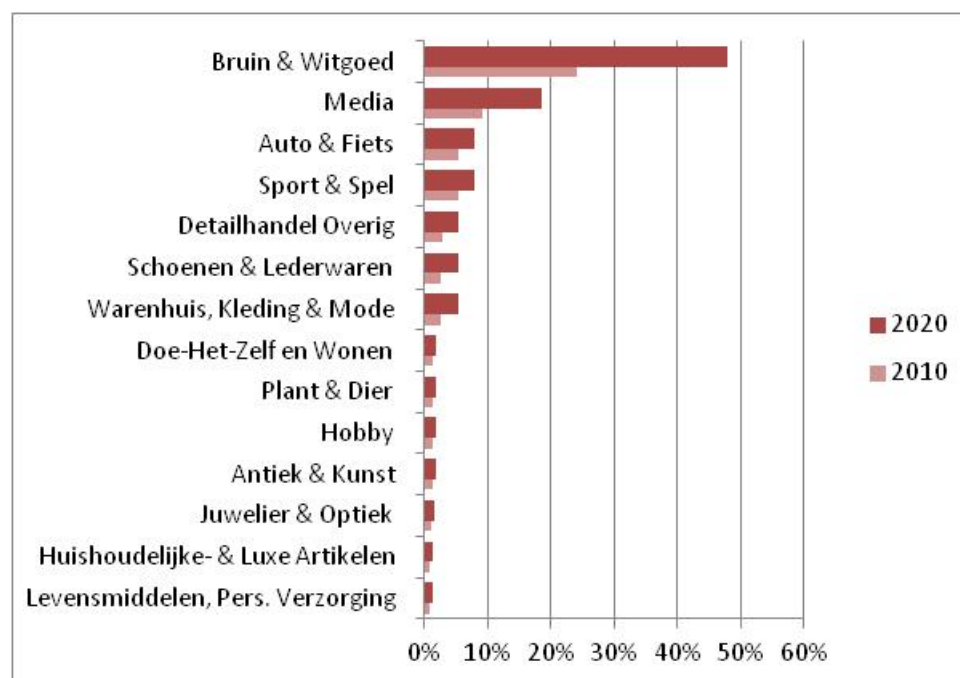
Het oordeel van de inwoners over de aantrekkelijkheid van de stad door de tijd heen

	2000	2002	2004	2006	2007	2008	2009	2011
verenigingsleven	6,7	6,9	7,0	7,0	7,0	7,2	7,2	7,2
uitgaansleven	6,4	6,4	6,6	6,5	6,7	6,4	6,7	6,8
culturele klimaat	6,2	6,3	6,4	6,6	6,7	6,7	6,8	6,8
aantrekkelijkheid centrum algemeen	6,1	6,4	6,3	6,8	6,9	6,9	6,9	7,0
aantrekkelijkheid stad voor jongeren 18-24 jaar				6,0	6,0	6,1	6,3	6,4
imago gemeente	6,1	6,1	6,1	6,4		6,5	6,5	6,4

Bron: inwonersenquête, O&S Helmond

Er is geen recent gehouden koopstromenonderzoek, het laatste dateert uit 2007. Deze cijfers zijn ondertussen gedateerd. De winkelbranche heeft het lastig. Dit uit zich ondermeer tot een oplopende leegstand in de winkels in het centrumgebied. Overigens is in heel Nederland sprake van een oplopende leegstand. Deze toenemende leegstand wordt niet alleen veroorzaakt door de economische crisis en een laag consumentenvertrouwen, ook de structurele veranderingen in de bevolkingsontwikkelingen (meer ouderen en ouderen kopen minder) en in het toenemend internetgebruik en het kopen via internet zorgen voor een teruglopend aantal inkopen in de winkels.

Aandeel internetbestedingen in totale bestedingen per branche, 2010 en 2020

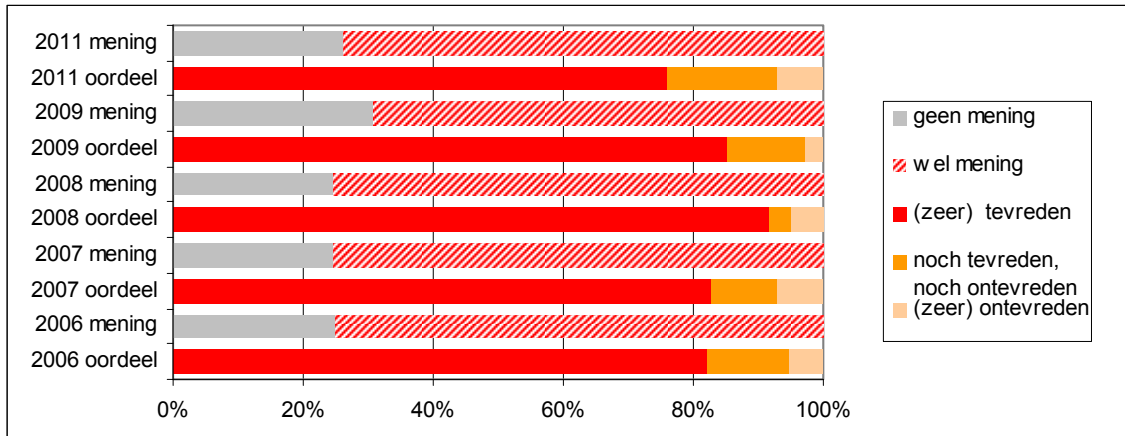


Bron: Locatus en BSP

5.2. Vrije tijd in Helmond

Het merendeel van de Helmonders is (zeer) tevreden over de culturele voorzieningen in Helmond. Het aandeel lijkt sinds 2008 wel af te nemen, met name het aandeel mensen dat noch tevreden, noch ontevreden is, neemt toe.

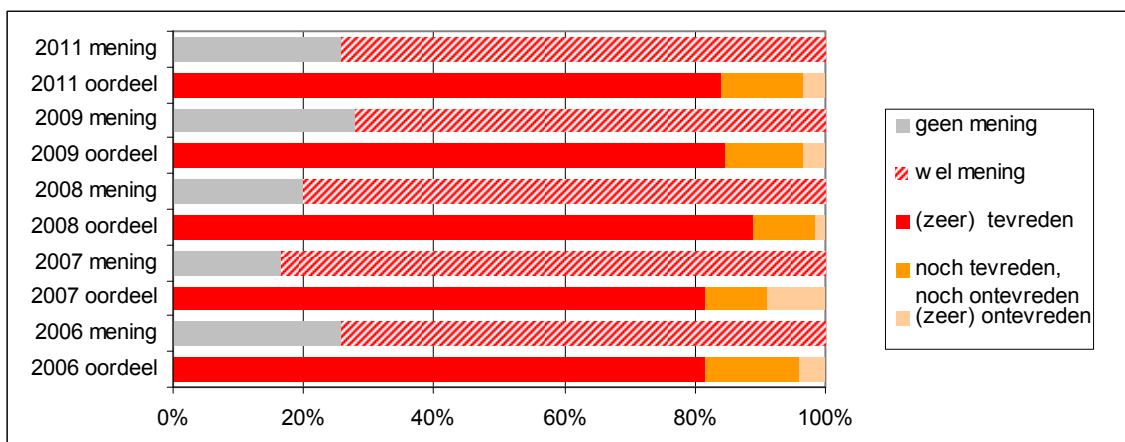
Mening en oordeel over culturele voorzieningen in de stad



Bron: inwonersenquête, O&S Helmond

Als mensen een oordeel hebben over de evenementen in de stad hebben dan is dit bij ruim vier op de vijf mensen positief. Ten opzichte van voorgaande jaren verandert er weinig.

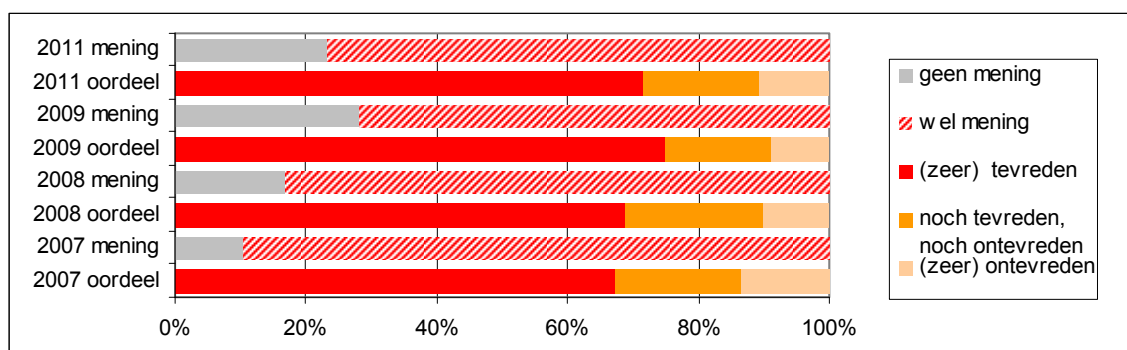
Mening en oordeel over evenementen in de stad



Bron: inwonersenquête, O&S Helmond

Vergeleken met culturele voorzieningen en evenementen zijn mensen die een mening hebben over de vrijetijdsbesteding in de stad wat minder vaak (zeer) tevreden hierover. Wel moet gezegd worden dat nog meer dan de helft van deze inwoners wel tevreden zijn. Bij vrijetijdsvoorzieningen moet o.a. gedacht worden aan dierenpark, wandelparken, zwembad en fitnesscentra.

Mening en oordeel over vrijetijdsbesteding in de stad



Bron: inwonersenquête, O&S Helmond

5.3. Groen in Helmond

Niet alleen krijgen (groot) stedelijke ontwikkelingen aandacht van de gemeente, ook gaat er aandacht uit naar het onderhoud van de openbare ruimte in de wijken en buurten. Een merendeel van de bevolking is (zeer) tevreden over het onderhoud van het grijs, groen en blauw in zijn buurt. Ondanks de bezuinigingen die ook afgelopen jaren al werden doorgevoerd blijft het oordeel vergelijkbaar met enkele jaren geleden.

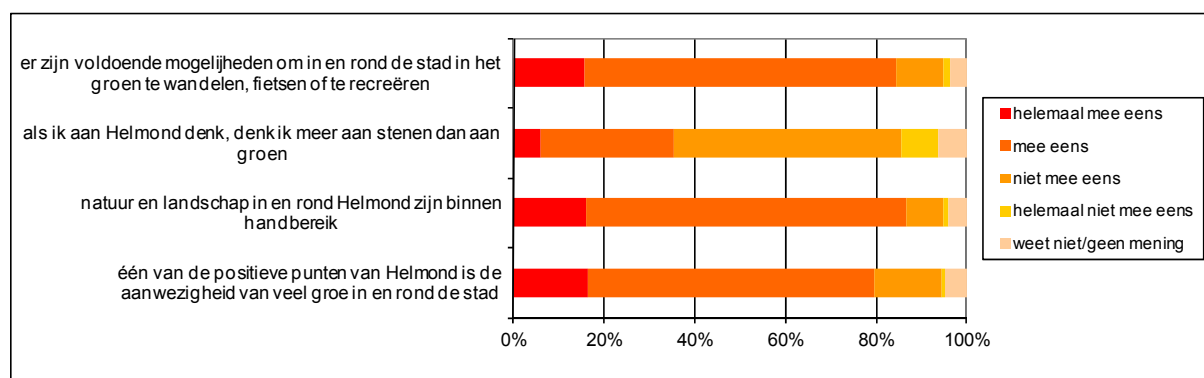
Aandeel van de inwoners dat (zeer) tevreden is over het onderhoud van de openbare ruimte in de buurt

	2006	2007	2008	2009	2011
grijs: straten, trottoirs, paden en pleinen in de buurt	69%	70%	63%	66%	70%
groen: plantsoenen en parken in de buurt	69%	70%	63%	66%	69%
blauw: sloten, vijvers en waterpartijen in de buurt.	75%	67%	65%	72%	74%

Bron: inwonersenquête, O&S Helmond

Naast de stedelijke ontwikkelingen die een prominente plaats innemen in het beleid is er ook aandacht voor het groen in en rond Helmond. Over het algemeen zijn de inwoners het eens met stellingen die aangeven dat Helmond ook veel groen heeft en natuur en landschap binnen handbereik zijn.

Oordeel van de inwoners over het groen in en rond de stad



Bron: inwonersenquête, O&S Helmond

6. Bestuur en organisatie

In dit hoofdstuk komt het oordeel van de klanten over de gemeente Helmond, het bestuur en de organisatie, aan de orde. Evenals voorgaande jaren spraken externe partijen hun waardering voor de gemeente en hun partners uit. Dit bleek ondermeer uit de twee stimuleringsbijdrage die de Kamer van Koophandel aan twee Helmondse plannen voor het winkelcentrum gaf. Hoe de Zorgpoort vorm geeft aan de kanteling is een voorbeeld voor veel gemeenten. In 2011 werd Helmond uitgeroepen tot MKB-vriendelijkste stad van Nederland. Het KlantenContactCentrum won de Nationale Contact Center Award in de categorie Starters. En natuurlijk moeten we niet vergeten dat Helmond samen met Eindhoven en de Brainportregio tot de slimste regio van de wereld werd uitgeroepen.

De basis van dit hoofdstuk vormt een deel uit de landelijke benchmark *waarstaatjegemeente.nl* (KING-VNG). In deze benchmark zijn verschillende rollen gedefinieerd waarin een burger zit in relatie tot de gemeente. Gezien het brede KTO dat bij de Stadswinkel, o.a. met betrekking tot het volledig werken op afspraak, is gehouden, is dit jaar geen onderzoek gedaan dat uniform is aan eerdere metingen die in de *Hoe staat Helmond ervoor* zijn gepresenteerd. Uit het KTO van de Stadswinkel bleek dat de burger zeer tevreden is over deze dienstverlening.

6.1. Oordeel bestuur en gemeenteraad

Een van de rollen waarin een burger in relatie tot de gemeente zit is *als kiezer*. Dit betreft de burger die politiek wordt gerepresenteerd en die een bepaalde kwaliteit van politiek en bestuur mag verwachten. Met een vijftal stellingen is gekeken hoe de burger oordeelt over de gemeente en het bestuur (B&W en Raad). De stellingen luiden onder andere *als kiezer heb ik invloed op wat in de gemeente gebeurt, de gemeente wordt goed bestuurd* en *ik voel mij vertegenwoordigd door de gemeenteraad*.

Een aantal andere gemeenten met 50.000-100.000 inwoners hebben in 2010 of 2011 dezelfde vragen aan hun inwoners voorgelegd. Wat betreft het algemene rapportcijfer en de afzonderlijke items scoort Helmond redelijk gemiddeld. Er zijn gemeenten die het beter doen, maar ook die het slechter doen. Vooral gemeenten met een wat minder stedelijk karakter (zoals Heerhugowaard, Kampen, Katwijk) lijken het wat beter te doen. Vergelijken met de scores in 2009 in Helmond is er niet veel veranderd, alleen de score voor de gemeente wordt goed bestuurd ligt 0,5 punt lager.

Burger als kiezer: Oordeel over het functioneren van de gemeente en het bestuur (rood 0,4 of meer lager dan in Helmond, groen 0,4 of meer hoger dan in Helmond)

	Rapportcijfer Burger als Kiezer	invloed als kiezer	vertegenwoor- diging door gemeenteraad	vertrouwen burgers in B&W	waarmaken beloften B&W	gemeente goed bestuurd
Helmond	5,6	5,8	5,2	5,7	5,3	6,0
Alkmaar	5,2	5,4	5,1	5,3	4,8	5,2
Almelo (2010)	5,7	5,7	5,4	6,1	5,5	5,8
Bergen op Zoom	5,6	5,4	5,2	6,1	5,3	5,8
Den Helder	5,1	5	4,7	5,5	5	5,1
Heerhugowaard	6,3	6,1	5,7	6,7	6,2	6,7
Heerlen (2010)	5,7	5,7	5,4	6	5,5	6
Hengelo (2010)	5,8	5,7	5,4	6,3	5,6	6,2
Kampen	6,2	6,1	5,8	6,7	6	6,4
Katwijk	6,2	6	5,8	6,6	5,8	6,6
Oosterhout	5,7	5,5	5,3	6	5,5	6,1
Purmerend	5,9	5,7	5,5	6,3	5,7	6,4
Roermond (2010)	6,2	5,9	5,8	6,5	6	6,6
Roosendaal (2010)	5,4	5,2	5,1	5,8	5,2	5,8
Schiedam (2010)	5,8	5,5	5,2	6,4	5,7	6,2
Zeist	5,9	5,9	5,6	6,3	5,7	6,2
Gemiddelde steden	5,7	5,6	5,4	6,1	5,5	6

Bron: inwonersenquête, O&S Helmond, waarstaatjegemeente.nl

6.2. Regels en handhaving

De burger als onderdaan is de tweede rol die onderscheiden kan worden. Deze rol is gebaseerd op de gedachte dat een burger recht heeft op kwaliteit van orde en gezag. Een rol die draait om veilig voelen en een adequate handhaving door de overheid van de regelgeving. De te leveren prestaties van de gemeente op dit vlak hebben te maken met veiligheid op straat, dat de gemeente regels heeft en deze ook handhaaft.

Leefbaarheid en veiligheid zijn uitgebreid aan de orde gekomen in hoofdstuk 2. Hier zijn alleen twee algemene scores opgenomen waaruit blijkt dat leefbaarheid en veiligheid goed scoort. Op beide scoort Helmond het hoogst. Ook wat betreft de duidelijkheid van de regels en de controle en handhaving van de regels zijn de burgers positief. Wat betreft het op een aantal terreinen ontbreken van regels en het hebben van tegenstrijdige regels scoort Helmond wat minder positief dan het gemiddelde van de andere steden. De scores van Helmond zijn ten opzichte van 2009 niet sterk veranderd.

Burger als onderdaan: oordeel over veiligheid leefbaarheid en gemeentelijke regelgeving (rood 0,4 of meer lager dan in Helmond, groen 0,4 of meer hoger dan in Helmond)

	rapportcijfer veiligheid	rapportcijfer leefbaarheid	duidelijkheid regels	ontbreken regels	tegenstrijdigheid regels	controle handhaving regels
Helmond	7,1	7,5	7,0	5,4	5,7	6,2
Alkmaar	6,7	7,2	6,6	6,3	6,4	6,1
Almelo (2010)	6,9	7,4	6,5	5,4	5,4	5,6
Bergen op Zoom	6,7	7,2	6,6	6,5	6,4	5,8
Den Helder	6,7	7,2	6,2	6,4	6,4	5,3
Heerhugowaard	6,9	7,3	7	6,4	5,9	6,2
Heerlen (2010)	6,2	6,8	6,7	6,5	6,3	6
Hengelo (2010)	6,8	7,2	6,5	6,4	6,2	5,9
Kampen	7	7,5	6,9	6,4	6,2	6,1
Katwijk	6,8	7,3	7	6,3	6,1	6,3
Oosterhout	7	7,4	6,7	5,5	5,8	6
Purmerend	6,9	7,4	6,8	5,8	6,1	6,1
Roermond (2010)	6,5	7,3	6,8	5,6	5,8	6,1
Roosendaal (2010)	6,4	7,1	6,5	5,4	5,7	5,8
Schiedam (2010)	6,3	6,8	6,3	5,5	5,7	5,7
Zeist	6,7	7,4	6,7	5,6	5,8	5,9
Gemiddelde steden	6,8	7,3	6,7	6,2	6,1	6

Bron: inwonersenquête, O&S Helmond , waarstaatjegemeente.nl

6.3. Informatievoorziening

Evenals in 2009 scoort Helmond wat betreft de informatievoorziening goed t.o.v. andere gemeenten met 50.000 tot 100.000 inwoners. Op de vier stellingen die gevraagd zijn over de duidelijkheid van de informatie, de informatie via de krant, de toegankelijkheid van de informatie en de website zijn de scores voor Helmond vergelijkbaar met 2009.

Mening en oordeel over vrijetijdsbesteding in de stad

	duidelijkheid informatie	gemeentelijke informatie via kranten	toegankelijkheid informatie	informatie website
Helmond	7,1	7,4	7,5	7,4
Alkmaar	7,1	7,3	7,3	7,2
Almelo (2010)	6,9	7,3	7,2	7,1
Bergen op Zoom	6,9	7,3	6,9	6,7
Den Helder	6,7	7	6,9	6,7
Heerhugowaard	7,5	7,7	7,6	7,2
Heerlen (2010)	7	7,1	7,1	7
Hengelo (2010)	7,1	7,4	7,4	7,1
Kampen	7,3	7,6	7,3	6,8
Katwijk	7,2	7,4	7,2	7
Oosterhout	6,7	7,2	6,7	7,3
Purmerend	7,2	7,4	7,2	7
Roermond (2010)	7	7,3	7,2	7,1
Roosendaal (2010)	6,9	7,1	7,1	7,1
Schiedam (2010)	6,8	7,2	6,9	6,7
Zeist	6,9	7,2	7,1	6,8
Gemiddelde steden	7	7,3	7,1	7

Bron: inwonersenquête, O&S Helmond , waarstaatjegemeente.nl

6.4. Gemeente als partner

Over de vraag hoe de gemeente het doet als partner richting haar burgers zijn een vijftal stellingen geformuleerd. Helmond scoort hierop redelijk vergelijkbaar met de andere steden met 50.000-100.000 inwoners. De score voor interesse van de gemeente in de mening van de burgers scoort Helmond beter dan gemiddeld.

Gemeente als partner: oordeel over hoe de gemeente het doet als partner richting haar burgers(rood 0,4 of meer lager dan in Helmond, groen 0,4 of meer hoger dan in Helmond)

	betrekken burger bij totstand-koming plannen	interesse gemeente in mening burgers	voldoende inspraakmogelijkheden plannen	betrekken burger bij uitvoering plannen	burgers hebben voldoende invloed op wat gemeente doet
Helmond	5,5	6,4	5,7	5,5	5,3
Alkmaar	5,4	5,9	5,5	5,3	5
Almelo (2010)	5,4	6	5,7	5,3	5,1
Bergen op Zoom	5,3	5,7	5,5	5,3	4,9
Den Helder	5	5,3	5,1	4,9	4,5
Heerhugowaard	6	6,6	6,1	5,9	5,7
Heerlen (2010)	5,5	6,1	5,6	5,5	5,1
Hengelo (2010)	5,6	6,1	5,8	5,4	5,2
Kampen	5,7	6,3	6,1	5,7	5,5
Katwijk	5,9	6,2	5,9	5,7	5,3
Oosterhout	5,3	5,9	5,6	5,3	5
Purmerend	5,9	6,3	5,9	5,8	5,4
Roermond (2010)	5,7	6,3	6,1	5,7	5,4
Roosendaal (2010)	5,2	5,6	5,4	5,2	4,8
Schiedam (2010)	5,3	5,9	5,5	5,2	5
Zeist	5,9	6,3	6,1	5,7	5,3
Gemiddelde steden	5,5	6	5,7	5,5	5,1

Bron: inwonersenquête, O&S Helmond , waarstaatjegemeente.nl

7. Resultaten per programma

Programma 1: Veiligheid en Handhaving

Strategische indicatoren	2005	2006	2007	2008	2009	2010	2011	Meting: jaar, peildatum en bron
Plaats Helmond op de AD misdaad-monitor		20	20	27	32	17	mei	Jaarlijks, mei, AD
aantal huiselijk geweld zaken (regio Peel)		284	354	376	358	399	469	Jaarlijks 2011
Percentage mensen dat zich wel eens onveilig voelt in de eigen buurt in Helmond		(19%)*		18%	22%		23%	2011, 2-jaarlijks, Veiligheidsmonitor najaar, cijfers maart beschikbaar

* Sinds 2008 is er nieuwe landelijke meting (integrale veiligheidsmonitor) waardoor de cijfers uit 2004 en 2006 niet helemaal vergelijkbaar zijn.

Onderwerp	Tactische indicatoren	2006	2007	2008	2009	2010	2011	Streven	Meting: jaar, peildatum en bron
Veilig in huis	Aantal aangiften m.b.t. inbraken (code 1.1.1)	498	473	406	351	740	577	≤ 350 in 2012	Jaarlijks, jaarcijfers, GIDS-Politie Zuidoost-Brabant
	Aantal herhalingsmeldingen m.b.t. huiselijk geweld	23	39	55	39	44	46	≤ resultaat in 2008*	Jaarlijks, jaarcijfers, meldpunt huiselijk geweld
Veilige buurt	Incidenten overlast i.v.m. drugs (E38)				48	48	33	≤ 50 in 2012	Jaarlijks, jaarcijfers, GIDS-Politie Zuidoost-Brabant
	Meldingen bij politie van overlast door jeugd (E35)	658	731	580	654	637	450	≤ 600 in 2012	Jaarlijks, jaarcijfers, GIDS-Politie Zuidoost-Brabant
Veilige stad	Aantal verdachten 12-17 jaar per 10.000 inwoners Helmond	269	216	236	226	165	mei	geen stijging t.o.v. 2009	Jaarlijks, jaarcijfers HKS – bewerkt door KLPD (cijfers in mei bekend)
	Aantal verdachten 18-24 jaar per 10.000 inwoners Helmond	421	476	504	450	381	mei		
	Aantal verdachten 18-24 jaar met allochtone achtergrond per 10.000 allochtone inwoners Helmond	536	697	728	660	620	mei		
	Aangifte winkel diefstal in Helmondse Centrum (Citygebied; PB 010,012,013,041)	104	92	109	141	94	137	≤ 120 in 2012	Jaarlijks, jaarcijfers, GIDS-Politie Zuidoost-Brabant
	Rapportcijfer van inwoners Helmond voor veiligheid in het Centrum						6,9	minimaal handhaven tot 2014	2010, 2-jaarlijks, najaar inwonersenquête
	Aangifte bedrijfsinbraak in Helmondse Centrum (Citygebied; PB 010,012,013,041)	37	43	39	18	32	36	maximaal 30 in 2014	Jaarlijks, jaarcijfers, GIDS-Politie Zuidoost-Brabant
	Aangifte bedrijfsinbraak op bedrijventerreinen (Hoogeind, BZOB, Groot Schooten en Businesspark Brandevoort)	114	79	64	50	64	68	maximaal 40 in 2014	Jaarlijks, jaarcijfers, GIDS-Politie Zuidoost-Brabant
Veilige bedrijvigheid	Aandeel ondernemers dat zich wel eens onveiligheid voelt in centrum of eigen onderneming					29%		< 27% in 2014	Tweejaarlijks enquête (najaar) ondernemers centrum Helmond

* deze doelstelling is in 2012, met behoud van de oorspronkelijke ambitie, aangepast omdat voor 2008 een verkeerd resultaat in de begroting was opgenomen.

Programma 2: Werk en Inkomen

Strategische indicatoren	2006	2007	2008	2009	2010	2011	2012	Meting: jaar, peildatum en bron
Aantal bijstandsuitkeringen	2.282	2.082	1.931	1.915	2.183	2.275	2.294	Jaarlijks, 1-1, Werk en Inkomen, Gemeente Helmond
% Bijstandsgerechtigden t.o.v. beroepsbevolking	5,9%	5,3%	4,9%	4,8%	5,5%	5,5%	5,7%	Jaarlijks, 1-1, Werk en Inkomen, Gemeente Helmond
Strategische indicatoren	2005	2006	2007	2008	2009	2010	2011	Meting: jaar, peildatum en bron
% Werklozen t.o.v. de beroepsbevolking	14,3%	11,5%	9,8%	9,0%	11,1%	9,6%	8,5%	Jaarlijks, 31-12, UWV-werkbedrijf
% Jeugdwerklozen t.o.v. de potentiële beroepsbevolking	5,0%	3,4%	2,7%	2,3%	3,7%	3,2%	2,5%	Jaarlijks, 31-12, UWV-werkbedrijf
% Particuliere huishoudens met een inkomen tot 105% van het sociaal minimum	10%	10%	9%	10%	11%*	11%*	11%*	Jaarlijks, met vertraging van 2-jaar, CBS-RIO

* betreft raming op basis van Stimulansz Minimascan

Onderwerp	Tactische indicatoren	2006	2007	2008	2009	2010	2011	Streven	Meting: jaar, peildatum en bron
Re-integratie	Aantal stappen op participatieladder	0-meting volgt in loop 2012							
Bijstand	Ontwikkeling in aantal bijstandsgerechtigden per jaar Helmond	-9,6%	-6,3%	-1,5%	13,5%	4,1%	-1,3	Ontwikkeling gelijk aan Zuidoost-Brabant	Jaarlijks, 31-12 CBS -Statline
	Ontwikkeling in aantal bijstandsgerechtigden per jaar Zuidoost-Brabant	-9,9%	-5,6%	-3,1%	11,7%	6,0%	-1,6%		
Werkloosheid	Ontwikkeling in aantal werklozen per jaar Helmond	-17,6%	-14,2%	-9,4%	23,9%	-9,9%	-13,9%	Ontwikkeling gelijk aan Zuidoost-Brabant	Jaarlijks, UWV-werkbedrijf
	Ontwikkeling in aantal werklozen per jaar Zuidoost-Brabant	0,0%	-38,7%	-6,5%	40,7%	-5,7%	-12,3%		
	Ontwikkeling in aantal jeugdwerklozen (tot 23 jaar) per jaar Helmond	-30,1%	-20,2%	-13,9%	57,8%	-12,7%	-22,2%	Ontwikkeling gelijk aan Zuidoost-Brabant	Jaarlijks, UWV-werkbedrijf
	Ontwikkeling in aantal jeugdwerklozen (tot 23 jaar) per jaar Zuidoost-Brabant			6,7%	65,6%	0,0%	-25,1%		

Programma 3: Maatschappelijke dienstverlening, zorg en integratie

Strategische indicatoren: Voor deze indicatoren worden geen streefwaardes benoemd.	2005	2006	2007	2008	2009	2010	2011	Meting: jaar, peildatum en bron
% Inwoners van 12 tot 18 jaar dat mantelzorg verricht			11%					GGD-enquête, vier jaarlijks
% Inwoners van 18 jaar en ouder dat mantelzorg verricht	19%	15%	17%	17%	15%	18%	17%	najaar 2011, onderzoek zorgzame stad, tweejaarlijks
% Inwoners van 18 jaar en ouder dat vrijwilligerswerk verricht	28%	27%	27%	26%	25%	26%	28%	najaar 2011, onderzoek zorgzame stad, tweejaarlijks
% Inwoners (18-64 jarigen) in Helmond dat de eigen gezondheid als matig of slecht beoordeeld	11%		10%			14%		eind 2012, onderzoek zorgzame stad, tweejaarlijks
% 65-plussers in Helmond dat de eigen gezondheid als matig of slecht beoordeeld	25%		21%			20%		eind 2012, onderzoek zorgzame stad, tweejaarlijks

Onderwerp	Tactische indicatoren	2006	2007	2008	2009	2010	2011	Streven	Meting: jaar, peildatum en bron
Mantelzorg en vrijwilligerswerk	% Mantelzorgers dat geen problemen ervaart		35%		41%		56%	40% in 2014	najaar 2011, ZZS-enquête
Inburgering	Aantal verplichte en vrijwillige inburgeraars dat start met een inburgeringstraject					332 (101%)	185*	100 % realisatie van afspraak met ministerie sinds 2011 geen afspraak meer*	jaarlijks, 1 ^e meting in 2010, gemeentelijke registratie isi
	% Van gestarte inburgeraars dat deelneemt aan een duaal traject (gericht op verkrijgen van werk)					166%	98%*	100 % realisatie van afspraak met ministerie sinds 2011 geen afspraak meer*	jaarlijks, 1 ^e meting 2010 gemeentelijke registratie isi
Zelfstandig functioneren	% Helmonders dat sterke belemmeringen in het dagelijks leven ervaren	7%	7%	6%	7%	6%	6%	7% in 2014	najaar 2011, tweejaarlijks inwonersenquête/ZZS-enquête
	% Helmonders dat lichte belemmeringen in het dagelijks leven ervaren	16%	17%	22%	18%	20%	19%	18% in 2014	najaar 2011, tweejaarlijks inwonersenquête/ZZS-enquête
	% Ouderen en gehandicapten dat zich goed kan redden in de woonsituatie		95%					95 % in 2014	najaar 2012, tweejaarlijks inwonersenquête/ZZS-enquête
Minder beroep zorg	% mensen dat gebruik maakt van een of meerdere individuele Wmo-voorzieningen			6,5%	6,4%	6,9%	7,3%	6,4 % in 2014	Jaarlijks, jaarcijfers, O&S
	% mensen met beperkingen dat de weg naar voorzieningen weet te vinden		40%					41 % in 2014	2012, ZZS-enquête, tweejaarlijks
Vangnet	Aantal dak- en thuislozen met trajectplan en/of zorgplan afgezet tegen totaal aantal dak- en thuislozen						april/ mei '12	100% in 2014	jaarlijks vanaf 2012, meting in maart, gegevens instellingen

* sinds 2011 worden er geen afspraken meer met het ministerie gemaakt over deze indicatoren. Vandaar dat niet meer gesproken kan worden over 100% van de afspraken met het ministerie.

Programma 4: Jongeren en onderwijs

Strategische indicatoren: Voor deze indicatoren worden geen streefwaardes benoemd.	2005	2006	2007	2008	2009	Meting: jaar, peildatum en bron
% Jongeren (12-18 jaar) in Helmond dat hun eigen gezondheid als matig/slecht beoordeeld			15%			2011, vierjaarlijks, GGD
% Ouders/opvoeders in Helmond dat de gezondheid van hun kinderen als gaat wel/slecht beoordeeld	7%			5%		2012 vierjaarlijks, GGD
% Jongeren (12-18 jaar) in Helmond dat (erg) sombere gevoelens heeft			5%			2011, vierjaarlijks, GGD
% Kinderen in Helmond met overgewicht	13%			11%		2012 vierjaarlijks, GGD
% Jongeren in Helmond met overgewicht			10%			2011, vierjaarlijks, GGD

Onderwerp	Tactische indicatoren	2006	2007	2008	2009	2010	2011	Streven	Meting: jaar, peildatum en bron	
Gezondheid	% jeugdigen (0-19 jarigen) dat bereikt wordt door JeugdGezondheidsZorg			92%	94%	96%	april 2012	% 2009 handhaven	Jaarlijks, jaarcijfers, Zorgboog, GGD	
Terugdringen alcohol gebruik	alcoholgebruik onder jongeren onder 16 jaar	Nog nieuwe meting ontwikkelen								
Terugdringen overgewicht	% kinderen / jongeren met overgewicht dat deelneemt aan programma	45%	50,4%		49%			25% in 2014 *	Jaarlijks, GGD cijfers	
Startkwalificatie	% jongeren van 23 jaar dat een startkwalificatie heeft		55%	58%	56%	59%	59%	57 % in 2014	Jaarlijks, peildatum 1-10, LLA	
Terugdringen schooluitval	aantal en % jongeren op Vo niveau van 15-22 jaar dat jaarlijks de school verlaat zonder startkwalificatie	90 (2,0%)	82 (1,8%)	70 (1,5%)	63 (1,4%)	71 (1,5%)	April 2012	in 2014 niet gestegen t.o.v. 2008	Per school jaar, cijfers 2008 betrekking op schooljaar 2007-2008, www.vsvverkenner.nl	
	aantal en % jongeren op MBO niveau van 15-22 jaar dat jaarlijks de school verlaat zonder startkwalificatie.	250 (13,9%)	199 (11,2%)	203 (11,2%)	219 (11,6%)	219 (11,2%)	April 2012			
Een goede start op de basisschool	% doelgroep leerlingen (landelijke definitie) dat deelneemt aan VVE	meting komt niet beschikbaar voor 2013, o.a. door nieuw landelijk beleid							100% (niet langer Rijksverplichting)	
Ondersteuning	% mensen dat weet dat ze bij CJG terecht kunnen voor opvoedkundige vragen					37%	31%	75% in 2014	eind 2012, onderzoek zorgzame stad, tweejaarlijks	

* Doordat de projectmatige GSB subsidie gestopt is per 2010 is de doelstelling lager gesteld dan de realisatie die mogelijk was met inzet van de GSB middelen

Programma 5: Cultuur

Strategische indicatoren	2005	2006	2007	2008	2009	2010	2011	Meting: jaar, peildatum en bron
Gemiddeld rapportcijfer op de vraag hoe inwoners van Helmond het culturele klimaat van Helmond beoordelen	6.6	6.7	6.7	6.8		6.9	6,7	2011, tweejaarlijks, inwonersenquête
Tevredenheid met het aantal, de kwaliteit en variatie aan culturele voorzieningen (van degenen met oordeel)		82%	83%	92%	85%		76%	2011, tweejaarlijks, inwonersenquête

Onderwerp	Tactische doelstelling	2006	2007	2008	2009	2010	2011	Streven	Meting: jaar, peildatum en bron
Cultureel actief	Bezoekersaantallen Speelhuis, incl. Scalazaal en verhuringen	52.966*	50.920	49.660	42.775	44.130	53.108x	in 2014 55.400	2005-2010 seizoencijfers (2009 = sept.'08-aug '09, 2011 jaarcijfer, Speelhuis
	Bezoekersaantallen gemeentemuseum	38.000	40.222	35.390	26.074* *	45.832	35.112	in 2014 35.000	Jaarcijfers, gemeentemuseum
	Bezoekersaantallen Lakei (voorheen Plato)					4.630	7.700		jaarcijfers, registratie lakei
	Bezoekersaantallen Filmhuis Helmond	16.000	18.176	19.502	19.873	17.303	19.581	handhaving 2009	jaarcijfers, registratie filmhuis
	Aantal leden gesubsidieerde amateurkunst (van fanfare tot koor tot dansvereniging)			1.838	1.834	1.842	April 2012	handhaving niveau 2010	Jaarcijfers, peildatum 31-12 verenigingen
	Aantal inwoners dat amateurkunst beoefent						15%	handhaving niveau 2011	1 ^e meting 2011
	Aantal deelnemers kunstkwartier	2.827*	3.088	3.018	2.848	2.843	2.514	handhaving niveau 2009	Jaarcijfers, Dienst SE, afdeling Kunst en Cultuur
	Helmondse leden openbare bibliotheek	15.500	16.800	17.000	18.000	19.300	18.500	handhaving niveau 2009	Jaarcijfers, Openbare bibliotheek
	Gem. aantal geleende boeken / 1000 inwoners	546	597	512	510	516	515	handhaving niveau 2009	Jaarcijfers, Openbare bibliotheek ***
Evenementen	Oordeel inwoners over de kwaliteit, variëteit en aantal evenementen (van degenen met een oordeel)	82%	82%	92%	85%		85%	handhaving niveau 2009	2011, najaar, inwonersenquête

* Vanaf 2006 incl. voorstellingen Scalazaal

** ivm asbestsanering is het kasteel in de zomer ruim 2 maanden gesloten geweest.

***Sinds 2006-2007 een organisatorische eenheid met Geldrop Mierlo.

Programma 6: Sport

DEELS FACILITAIR PROGRAMMA, AMBITIES LIGGEN DEELS IN HET REALISEREN VAN EEN AANTAL VOORZIENINGEN.

Strategische indicatoren: Voor deze indicatoren worden geen streefwaardes benoemd.	2005	2006	2007	2008	2009	2011	Meting: jaar, peildatum en bron
% Van de Helmonders van 12-18 jaar dat aangeeft aan de beweegnorm te voldoen				25%			Vierjaarlijks, GGD
% Van de Helmonders van 19-64 jaar dat aangeeft aan de beweegnorm te voldoen					56%		Vierjaarlijks, GGD
% Van de Helmonders ouder dan 64 jaar dat aangeeft aan de beweegnorm voor 55 te voldoen					60%		Vierjaarlijks, GGD
% Van de Helmondse volwassenen dat sport		59%	60%	56%	63%	65%	Tweejaarlijks, 2011, inwonersenquête
% Van de Helmondse kinderen 6-11 jaar dat volgens zijn ouders sport (naast gymles op school)		83%			80%	*	Tweejaarlijks, 2011, inwonersenquête
% Van de Helmondse kinderen tussen 12-17 jaar dat volgens zijn ouders sport (naast gymles op school)		74%			78%	*	Tweejaarlijks, 2011, inwonersenquête

* gezien de inwonersenquête 2011 alleen onderwerpen op stadsniveau bevatte, was het aantal enquêtes te klein om voor deze specifieke groepen uitspraken te doen.

Onderwerp	Tactische indicatoren	2005	2006	2007	2008	2009	2010	2011	2012	Streven	Meting: jaar, peildatum en bron
Sporten	Aantal jeugdleden gesubsidieerde sportverenigingen	6695	7233	7339	7351	7617	7912	7940	7.708	in 2014 stijging t.o.v. 2009	jaarlijks
	Aantal gehandicapte leden gesubsidieerde sportverenigingen						25	116	158	in 2014 stijging t.o.v. 2010	jaarlijks
	Aantal kinderen tot 18 jaar dat bereikt wordt door combinatiefunctionarissen									nulmeting 2011, betreft schooljaar 2010/2011	Jaarlijks vanaf 2011
Vrije tijd	% Van de inwoners (18 jaar en ouder) dat een oordeel heeft over en (zeer) tevreden is met het aantal, de kwaliteit en de variatie in vrijetijdsvoorzieningen.			67%	69%	73%			72%	handhaving niveau 2009	eind, 2011, tweejaarlijks, inwonersenquête

Programma 7: Economisch beleid en werkgelegenheid

Strategische indicatoren	2006	2007	2008	2009	2010	2011	Meting: jaar, peildatum en bron
Aantal arbeidsplaatsen per 1000 inwoners Helmond	433	446	463	469	467	464	peildatum = 1 april van ieder jaar bron: Vestigingenregister Gemeente Helmond/ GBA
Aantal arbeidsplaatsen per 1000 inwoners Helmond (inclusief uitzendkrachten)	446	460	485	490	485	484	peildatum = 1 april van ieder jaar -bron: Vestigingenregister Gemeente Helmond/ GBA
Aantal arbeidsplaatsen per 100 inwoners referentiesteden * (inclusief uitzendkrachten)	534	549	560	558	544	547	peildatum = 1 april van ieder jaar bron: Vestigingenregister Gemeente Helmond/ GBA

*Eindhoven, Breda, 's-Hertogenbosch, Tilburg, Hengelo (Ov.), Vlaardingen, Emmen, Roosendaal, Oss, Almelo, Schiedam, Venlo, Sittard-Geleen en Heerlen.

Onderwerp	Tactische indicatoren	2006	2007	2008	2009	2010	2011	Streven	Meting: jaar, peildatum en bron
Vestigingsklimaat	Relatieve ontwikkeling in het aantal bedrijfsvestigingen per jaar in Helmond 2004 =100	118	126	134	144	145	148	ontwikkeling Helmond t.o.v. 2009 gelijk of beter dan in Brabant-Zuidoost	Jaarlijks, april, Vestigingen Register
	% Ontwikkeling bedrijfsvestigingen Helmond t.o.v. voorgaand jaar (inclusief ZZP-ers)	8,9%	6,8%	6,5%	7,1%	1,1%	1,7%		
	Relatieve ontwikkeling in het aantal bedrijfsvestigingen per jaar in Brabant-Zuidoost	112	118	123	132	139	141		
	% Ontwikkeling bedrijfsvestigingen Brabant-Zuidoost t.o.v. voorgaand jaar (inclusief ZZP-ers)	7,3%	5,7%	3,8%	7,5%	4,9%	2,3%		
Ondernemersklimaat	Oordeel ondernemingsklimaat in Helmond		7.1			7.2		positieve waardering behouden	landelijke monitor, tweejaarlijks
Versterken speerpuntsectoren: food- en automotive	Aantal bedrijven in de agro+ foodsector				150	145	145	stijging t.o.v. 2009	Jaarlijks, april, Vestigingen Register
	Aantal arbeidsplaatsen in de agro+ foodsector				1.969	1.844	1.878	stijging t.o.v. 2009	Jaarlijks, april, Vestigingen Register
	Aantal bedrijven in de automotivesector			26	32	44	52	stijging t.o.v. 2009	Jaarlijks, april, Vestigingen Register
	Aantal arbeidsplaatsen in de automotivesector			1.600	1.550	1.590	1.634	stijging t.o.v. 2009	Jaarlijks, april, Vestigingen Register

Programma 8: Ruimtelijke ontwikkeling en volkshuisvesting

Strategische indicatoren	2006	2007	2008	2009	2010	2011	2012	Meting: jaar, peildatum en bron
Aantal inwoners	85.691	86.070	86.793	87.752	88.285	88.575	88.766	jaarlijks peildatum 1-1
Ontwikkeling in aantal inwoners	-134	379	723	959	533	290	191	jaarlijks t.o.v. 1-1 jaar ervoor
Aantal dagen dat een woning te koop staat voor verkoop in Helmond	88	89	87	134	161	180		Jaarlijks, cijfers over jaar, Funda (SRE)
Gecombineerde score op basis van de mening van inwoners over de aanwezigheid van groen in en rond de stad en Helmond als groene stad						6,2		inwonersenquête najaar, vernieuwd in 2011

Onderwerp	Tactische indicatoren	2006	2007	2008	2009	2010	2011	2012	Streven	Meting: jaar, peildatum en bron
Groei	Aantal opgeleverde woningen	789	657	537	275	195	310		toename 2010-2014 met 2320 woningen	jaarlijks, cijfers over jaar, woningcartotheek
Gedifferentieerd	% Van de woningvoorraad dat koopwoning is	51,5%	52,4%	52,7%	53,6%	53,1%	53,6%	53,7%	55 % koop eind 2014	Jaarlijks, peildatum 1-1, woningcartotheek
	% Van nieuwbouw dat wordt gerealiseerd als sociale koopwoning		3,5%	3,7%	1,5%	7,2%	0%		10 %	Jaarlijks, cijfers over jaar, woningcartotheek
	Aantal woningen dat gerealiseerd wordt die mede geschikt zijn voor de huisvesting van senioren	118	130	221	149	3	76		Periode 2005-2014 1000 woningen in totaal	Jaarlijks, cijfers over jaar, woningcartotheek
	Aandeel van de gerealiseerde woningen voor starters		3,5%	3,7%	8%	9%	0%		10% van de nieuwbouw zijn starterswoningen	Jaarlijks, cijfers over jaar, woningcartotheek
Natuur-ontwikkeling	Realisatie ecologische verbindingzone (onder meer Goorloop, Groene Peelvallei)				6,8	6,8	6,8		In 2015 volledig gerealiseerd (19,4 km lengte)	jaarlijks, cijfers over jaar, projectregistratie afdeling

Programma 9: Stedelijke vernieuwing

Strategische indicatoren	2003	2006	2007	2008	2009	2010	2011	2012	Meting: jaar, peildatum en bron
Gemiddelde verblijfsduur (in minuten) van bezoekers uit Helmond aan het centrum	75		79						2010/2011 Koopstroomonderzoek (9-2011 nog niet uitgevoerd)
Gemiddelde verblijfsduur (in minuten) van bezoekers uit de regio aan het centrum	98		86						
% Helmondse inwoners dat wekelijks het Centrum bezoekt	76%		78%						
% Inwoners uit de regio dat wekelijks het Centrum bezoekt	28%		31%						
Aantal verkooppunten detailhandel per 1000 inwoners in Helmond.		6,6	6,3	6,3	6,4	6,3	6,2	6,0	Jaarlijks, Locatus, peildatum januari
% Leegstand (leegstaande verkooppunten afgezet tegen het totaal van verkooppunten (leegstand plus detailhandel) in het hoofdwinkelgebied (incl. Steenweg) in Helmond		9%	10%	11%	8%	13%	16%	18%	

Onderwerp	Tactische indicatoren	2006	2007	2008	2009	2010	2011	streven	Meting: jaar, peildatum en bron
Aantrekkelijke woonomgeving	Het oordeel van inwoners over hun woonomgeving: het aantal van de 11 wijken met een rapportcijfer van minimaal 7 voor de woonomgeving	8			9			2014 alle wijken scoren minimaal 7	2013, najaar, Landelijke Veiligheidsmonitor
Aantrekkelijkheid centrum	Oordeel inwoners Helmond over centrum	6,8	6,9	6,9	6,9	7,1	7,0	Rapportcijfer in 2014 \geq 7	2011, najaar, inwonersenquête

Programma 10: verkeer en mobiliteit

Strategische indicatoren	2005	2006	2007	2008	2009	2010	2011	Meting: jaar, peildatum en bron	
Tevredenheid met OV		49%		61%	63%		67%	2013, najaar, inwonersenquête	
Helmond is een fietsvriendelijke stad (% (helemaal) mee eens)						80%	86%	2013, najaar, inwonersenquête	
Vaak/altijd naar het centrum met: fiets auto lopend							47% 48% 22%	50% 47% 26%	2013, najaar, inwonersenquête

Onderwerp	Tactische indicatoren	2004	2005	2006	2007	2008	2009	2011	Streven	Meting: jaar, peildatum en bron
Verkeers-veiligheid	aantal ongevallenclusters (plekken met 3 of meer ongevallen)						26	mei	verminderen aantal ongevallenclusters	Beschikbaar eind 2011
Parkeren	Aandeel mensen dat (zeer) tevreden is met het aantal parkeerplaatsen in de buurt			43%		47%	51%	52%	waardering handhaven	2011, najaar, inwonersenquête, 2 jaarlijks
	Waardering voor parkeermogelijkheden van auto in het centrum				48%	48%	53%	56%	waardering 2009 handhaven	2011, najaar, inwonersenquête, 2 jaarlijks
	Waardering voor parkeermogelijkheden van fiets in het centrum				95%	93%	94%	82%	waardering 2009 handhaven	2011, najaar, inwonersenquête, 2 jaarlijks
	Aandeel mensen dat vindt dat parkeeroverlast in de buurt vaak voorkomt	25%		29%		30%	31%	april '12	% overlast mag niet toenemen	2011, najaar, Veiligheidsmonitor, 2 jaarlijks

Programma 11: De openbare ruimte

Onderwerp	Tactische indicatoren	2004	2005	2006	2007	2008	2009	2011	Streven	Meting: jaar, peildatum en bron
Onderhoud	Tevredenheid inwoners over onderhoud van openbare ruimte (grijs: straten, trottoirs, paden en pleinen in de buurt)			69%	70%	63%	66%	70%	Ondanks bezuinigingen constant houden	najaar 2011, tweejaarlijks, inwonersenquête
	Tevredenheid inwoners over onderhoud van openbare ruimte (groen)			69%	70%	63%	66%	69%	Ondanks bezuinigingen constant houden	najaar 2011, tweejaarlijks, inwonersenquête
	Aandeel inwoners dat (zeer) tevreden is over het onderhoud van openbare ruimte (blauw: waterpartijen) in de buurt.			75%	67%	65%	72%	74%	Ondanks bezuinigingen constant houden	najaar 2011, tweejaarlijks, inwonersenquête
	Mate van verloedering per wijk o.b.v. rommel op straat, hondenpoep op straat, vernieling van bushokjes, bekladding van muren en/of gebouwen (hoe hoger hoe slechter 1 minimale score 10 maximaal)	4,3		3,3			3,4	3,5	3,4	Ondanks bezuinigingen constant houden

Programma 12: Milieu

OP DIT MOMENT WORDT DE MILIEUVISIE GESCHREVEN. HIERIN MOET HET BELEID VOOR DE KOMENDE TIJD BEPAALD WORDEN. VANDAAR DAT VOOR EEN AANTAL BELEIDSVELDEN OP DIT MOMENT NOG GEEN INDICATOR KAN WORDEN VASTGESTELD.

Onderwerp	tactische indicatoren	2006	2007	2008	2009	2010	2011	streven	Meting: jaar, peildatum en bron
Bodem	Aantal nog te saneren cq beheersen locaties met label spoed binnen de werkvoorraad			125	78	46	19	spoedlocaties in 2015 gesaneerd c.q. beheerst	jaarlijks begin augustus, Bodeminformatie systeem
Geluid	100 procent van de werkvoorraad geluidsanering (weg- en railverkeer) is gerealiseerd in 2020.					0	eind 2012 bekend	van 2010-2014 130 woningen saneren	jaarlijks
Lucht	Indicator laten afhangen van nieuwe milieuvisie en milieumonitor	Indicator nog te ontwikkelen							
Klimaat en energie	Indicator laten afhangen van nieuwe milieuvisie en milieumonitor	Indicator nog te ontwikkelen							
Duurzaamheid	Indicator laten afhangen van nieuwe milieuvisie en milieumonitor	Indicator nog te ontwikkelen							
Afval	Kilo's huishoudelijk restafval per inwoners	204	201	202	199	192	192	maximaal 192 kg per inwoner	jaarlijks, afvalregistratie
	% Afval dat gescheiden wordt ingezameld		56,7%	54,9%	56,8%	60%	maart	in 2015 60% (LAP2)	jaarlijks, afvalregistratie

Programma 13: Bestuur en organisatie

Onderwerp	Tactische indicatoren	2006	2007	2008	2009	2011	Streven	Meting: jaar, peildatum en bron
Draagvlak beleid	Op basis van een vijftal stellingen wordt het waardering van de bevolking voor B&W en raad gemeten	6,1	5.7	5.5	5.9	5,5	minimaal 6	2011, najaar, inwonersenquête
	De relatie tussen burgers en gemeente, gemeten met enquêtevragen: Mate waarin gemeentebestuur luistert naar problemen van burgers, ze betreft bij belangrijke ontwikkelingen en inspraak geeft bij belangrijke plannen	5,7	5,3	5,2		5,6	minimaal 6	2011, najaar, inwonersenquête
Burgers actief betrokken	Aandeel burgers dat actief is geweest om de buurt te verbeteren	20%	19%		23%	24%	minimaal 20%	2011, najaar, inwonersenquête
Administratieve lasten	Op basis van een viertal stellingen is het oordeel van de inwoners over de gemeentelijke regelgeving en de handhaving daarvan in beeld gebracht	6.1	6.3		6.1	6,0	minimaal 6,3	2011, najaar, inwonersenquête
Informatievoorziening	Op basis van een viertal stellingen is het oordeel van de inwoners over de gemeentelijke informatievoorziening in beeld gebracht	6.8	6.9		7.4	7,4	minimaal 7,2	2011, najaar, inwonersenquête
Kwaliteit dienstverlening	Op basis van een 14-tal stellingen over bereikbaarheid, informatie, tijdigheid, kosten e.d. is een totaal oordeel berekend		7.1	7.9	7.4	niet gemeten	minimaal 7,5	2011, najaar, inwonersenquête